

## 百合一期一會~日本極緻經典系列

### 日本中部極上旅宿 VS. 春櫻浪漫物語 9 日



(一)行程特色：與坊間旅行團不同，我們全程不進免稅店，領隊也不在車上推銷購物，百合旅行社期許能以「達人帶路」的方式，帶領您融入當地生活，感受當地文化，體驗日本人在地的旅遊方式。精心安排富士山櫻花浪漫之旅另有桃花、鬱金香、芝櫻、粉蝶花等繽紛的主題花卉，從湖畔倒影、溪流櫻並木到古道花海，完整收藏日本春櫻的萬千姿態。

(二)交通特色：景點之間交通時間 30~90 分鐘，使用日本合格大巴士 1~3 年新車。

(三)餐食特色：時而體驗溫泉飯店會席料理的極致，時而追隨領隊私房餐廳的饗宴，時而享受自己找美食的樂趣，讓您一次品味日本和風料理的精髓。

(四)景點特色：(1)、造訪日本櫻花百選之地 6 處：

天下第一櫻~長野高遠城櫻花、岡崎城公園櫻花、  
愛知縣五條川堤櫻花、岐阜縣新境川堤櫻花、  
琵琶湖海津大崎櫻花、滋賀縣長濱城櫻花。

(2)、特別安排~大和花之物語：

日本三大櫻~山高神代櫻、靜岡龍巖淵富士櫻花、濱松花卉公園、  
長野縣阿智村~花桃之里、長野縣高島城櫻花、六道堤櫻花.....等。



## 暢遊 6 處日本櫻花百選之地~美櫻集錦



天下第一櫻~長野縣~高遠城址櫻花



愛知縣~岡崎公園櫻花



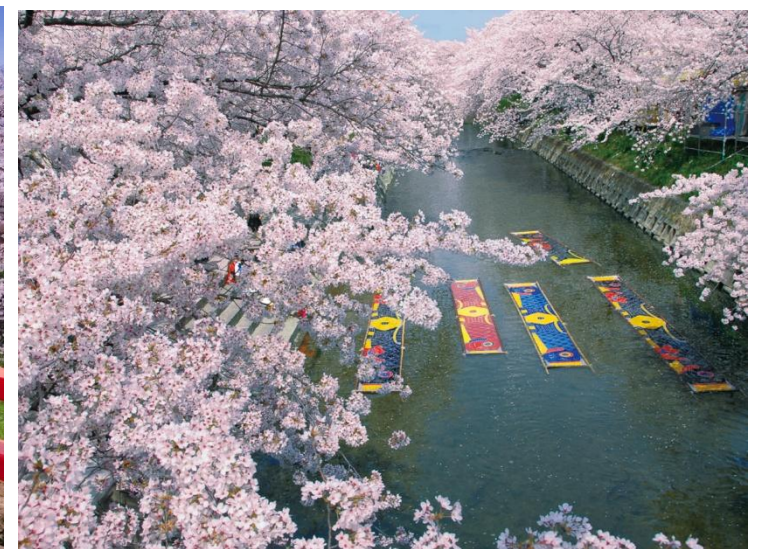
滋賀縣~海津大崎櫻花



長濱城~豐公園櫻花



岐阜縣~新境川堤櫻花



愛知縣~五條川堤櫻花



## 百合旅行~為您用心精選的繽紛景點



靜岡縣~潤井川龍巖淵櫻花



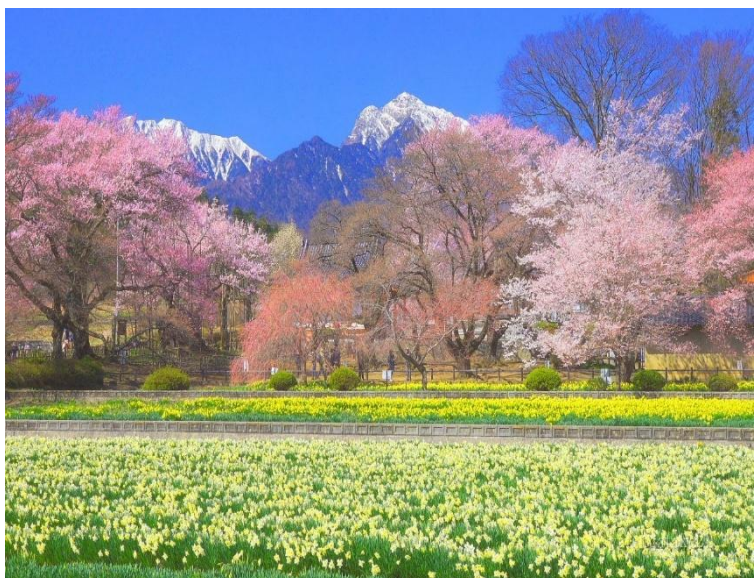
長野縣~六道堤水岸櫻花倒影



長野縣阿智村~浪漫花桃之里



富士山&蘆之湖美景



日本三大名櫻~千年神代櫻



靜岡縣~濱松花卉公園



## 📖嚴選極上之宿：箱根小湧園天悠溫泉飯店 (付露天溫泉豪華房型/確定入住)

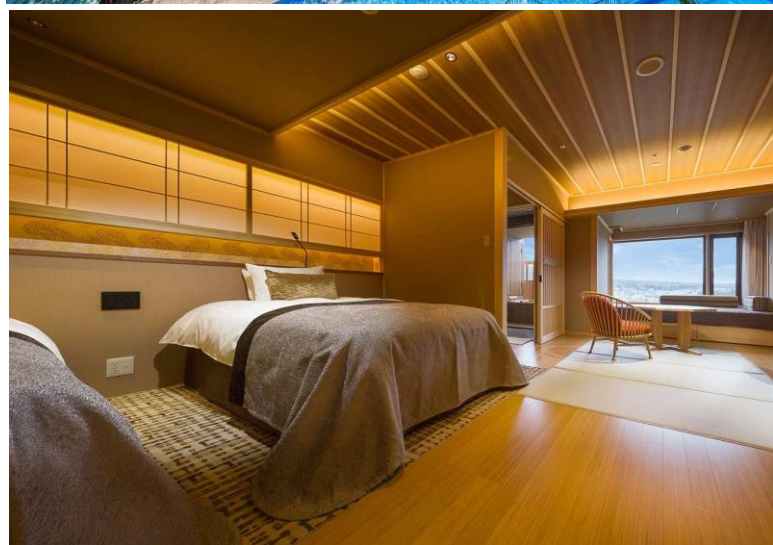
天悠以「自然」與「和」的精緻款待為主題，身處箱根山區的自然美景，用心迎接每位入住的賓客。飯店環境綠意盎然、潺潺溪谷的流水聲有如迎賓的交響樂。住宿環境與大自然融為一體，鳥語花香，享受心靈愉悅的時光。





## 📖嚴選極上之宿：富士山溫泉~感動與庭園之宿~鐘山苑（確定連住兩晚）

本團特別安排入住兩晚富士山溫泉鐘山苑，兩晚豪華和洋型內都附有露天溫泉~而鐘山苑擁有獨樹一格的美麗庭園，當春天來臨滿園的櫻花點綴，特別安排貴賓穿著浴衣穿梭在美麗的櫻花海中，旅拍打卡留下美麗的情影！入住兩晚的早餐跟晚餐都在不同的餐廳用餐，品味飯店大廚的季節料理尊爵饗宴！同時贈送入住旅客三天兩夜使用貴賓室專用俱樂部酒吧(LOUBGE BAR)！





## 📖嚴選五星之宿：犬山有樂苑英格迪溫泉飯店



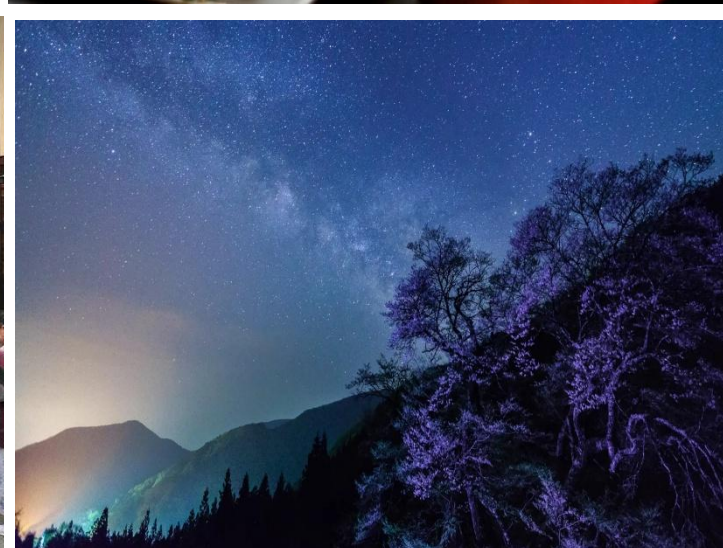
## 📖嚴選五星之宿：名古屋萬豪雙子星飯店 (確定入住)





## 📖嚴選經典之宿：昼神温泉～童話(おとぎ)亭光風 (確定入住)

本團特別安排入住日本的桃花源鄉～花桃之里阿智村內的飯店，飯店是位於昼神温泉街上，早晨鄰近朝氣蓬勃的溫泉朝市，可以逛逛買買當地的特產或是水果，離美麗的桃花谷也是步行即可到達的，飯店的地理位置著實優越！阿智村周圍群山環繞～亦擁有日本最美星空的美稱！





📖嚴選經典之宿：諏訪溫泉紅屋飯店 (確定入住)



📖嚴選經典之宿：濱名湖 WELLSEASON 飯店(確定入住)





## SUNNY 領團~邀您一起嘗鮮美食



120 年老店~人形町今半和牛壽喜燒



靜岡人氣美食~170 年鰻魚飯專賣店



近江和牛法式套餐

東京米其林推薦法式套餐



山梨縣私廚料理~當令食材大滿足

山珍海味齊聚一堂



航班參考：(實際搭乘班機需依行前說明會資料為主)

日 期	天 數	出發/抵達時間	起 飛 / 抵 達 城 市	航 空 公 司	班 機 號 碼	飛 行 時 間
04/09	第 1 天	09:10~13:20	台北松山機場→ 東京羽田機場	JL	096	約 2 小時 50 分
04/17	第 9 天	18:20~20:55	東京羽田機場→ 台北松山機場	JL	099	約 3 小時 55 分

(◎含門票景點或入內參觀      ▲不需門票景點      賞櫻景點       UNESCO 指定為世界遺產)

**第 1 天(4/09 四) 台北松山機場 →東京羽田國際機場  
→箱根~早川堤之櫻→箱根溫泉飯店**

早餐：XXX                      午餐：機上美食  
晚餐：飯店松坂牛鐵板燒或和牛&螃蟹涮涮鍋套餐  
住宿：箱根小湧園~天悠溫泉飯店(尊爵和洋雙床房~房間附露天溫泉)

行車距離：羽田國際機場→102KM(約 2 小時)箱根早川堤→3.2KM(約 10 分)飯店

於台北松山國際機場集合，專人為您辦理搭機手續後，搭乘豪華客機飛往日本東京羽田國際機場，開始 9 天 8 夜瑰麗的春日繽紛賞花旅程。

首站前往▲【箱根溫泉區】箱根溫泉位於日本神奈川縣西部，距離東京約 1.5 小時車程，是關東地區最具代表性的溫泉度假勝地之一。箱根不僅以溫泉聞名，還結合了火山地形、湖泊、森林與藝術文化，是深受日本國內外旅客喜愛的觀光地。「箱根溫泉鄉」泉質特色多樣，包括：單純溫泉、氯化物泉 ( 保溫效果佳 )、硫酸鹽泉、硫磺泉 ( 部分地區 )，對於消除疲勞、促進血液循環、舒緩肌肉痠痛、改善皮膚狀況皆有助益。自然與景觀優美，天氣晴朗時可遠眺富士山、蘆之湖湖景、箱根神社鳥居、大涌谷火山地形、四季分明：春櫻、夏綠、秋楓、冬雪~皆是動人美景。

▲【箱根早川櫻並木】沿著早川並排的染井吉野櫻花樹延續了 450 公尺長，可以邊聽河川的潺潺水聲，邊在盛開的櫻花下悠閒散步。

今日特別安排入住天悠溫泉飯店，天悠以〈「自然」與「和」的款待〉為主題、用箱根的自然美景，迎接每位入住的賓客。客房中逼近眼前的綠葉，潺潺溪谷流水聲迎接您的入住。除了每個房型皆附有露天溫泉以外，泡溫泉區的無邊際露天溫泉也是相當美好的體驗，與在都會無法感受到的大自然融為一體，享受身心靈愉悅的時光。



**第 2 天(4/10 五) 飯店→箱根成川美術館~瑰麗日本畫~眺望蘆之湖富士山美景  
→三鳩大社枝垂櫻→富士裾野全景道路~繽紛油菜花與櫻花共舞  
→潤井川龍巖淵~富士山與櫻花美景→飯店**

早餐：飯店精緻早餐

午餐：超人氣美食 170 年鰻魚飯老店

晚餐：飯店豐盛自助餐

住宿：濱名湖 WELLSEASON 飯店(湖景豪華雙床房)

行車距離：箱根(9:00 出發)→20KM(約 30 分)三鳩大社→36KM(約 45 分)龍巖淵→132KM(約 1 小時 40 分)飯店

◎【**箱根成川美術館**】位於風景如畫的箱根小鎮，靜謐的蘆之湖畔，成川美術館是藝術愛好者和自然愛好者的理想天堂。這座私人美術館於 1988 年開幕，一直以來著重於介紹現代日本畫的魅力。以推動戰後美術界並榮獲日本文化勳章的畫家山本丘人的 150 件作品為中心，再加上平山郁夫的 40 件作品（包含素描）等，館內共匯集了代表現代日本畫的大師級傑作共約 4000 件作品。美術館擁有精美的現代日本畫收藏，這些作品是成川實在歷時二十多年來精心策劃的。當您漫步於美術館的展廳時，不僅能欣賞到令人驚嘆的藝術作品，還能飽覽蘆之湖和壯麗的富士山美景。這種藝術與自然的獨特結合，使成川美術館成為必訪之地。

▲【**三鳩大社櫻花**】伊豆三鳩大社位於靜岡縣伊豆市，是一座靜謐而具有地方信仰特色的神社。每到春季，神社境內與周邊櫻花盛開，與伊豆溫泉鄉的自然風景相互融合，是伊豆地區較為低調、清幽的賞櫻景點。

▲【**富士裾野全景道路**】在裾野市有一條延伸向富士山的「全景道路」，道路邊種植有約 300 株櫻花，每年的 4 月初~4 月中旬，櫻花盛開，遠遠望去仿佛是一條粉色之路。道路的另一邊原本是被閒置的一片耕地，由當地政府和居民組成的「讓裾野市全景路盛開滿鮮花會」的努力和精心照料下，變身為極具規模的油菜花田。以富士山為背景，藍天為色調，粉色櫻花和黃色油菜花為點綴的美景，讓人產生一種仿佛置身於世外桃源的感覺。(路標: 裾野市運動公園)



▲【潤井川龍巖淵櫻花】靜岡富士市的潤井川龍巖淵可以說是富士山的賞櫻秘境，在盛開的櫻並木中有著冠雪的富士山，如夢似幻的美麗場景令人陶醉，這裡除了是靜岡知名的賞櫻景點以外，也是攝影人競相追逐的攝影點。這裡除了櫻花還有油菜花和富士山的共同演出，更有舊造紙廠的古樸煙囪，幫這片如夢似幻的場景添了一份煙火氣。



**第 3 天 (4/11 六) 飯店→濱松花卉公園~櫻花&鬱金香&粉蝶花浪漫共舞**  
**→日本櫻花百選(1)~岡崎城公園櫻花**  
**→名古屋車站~站內百貨公司&地下商店街→飯店**

早餐：飯店元氣自助餐      午餐：岡崎市日式套餐      晚餐：人形町今半和牛壽喜燒  
住宿：名古屋雙子星大樓~萬豪酒店(豪華雙床房)(飯店與火車站共構~逛街便利)

行車距離：飯店(9:00 出發)→2KM(約 10 分)濱松花卉公園→56KM(約 50 分)岡崎城公園  
→109KM(1 小時 40 分)名古屋

◎【濱松花卉公園】濱松花卉公園是位於濱名湖畔的植物園。佔地約為 30 萬平方公尺。園內共栽植有 10 萬株的植物，您可在這欣賞到四季變換的花草樹木。3 月起園內植物開始換上春裝，各色鬱金香綻放成一片花海。園內的櫻花大道也是濱松市有名的賞花景點。青空與粉櫻相映成輝，燈光穿梭在夜櫻間的氛圍也相當引人入勝。

▲【岡崎公園櫻花】岡崎公園建於岡崎城周邊，岡崎城為德川家康出生地，歷史悠久。公園原本為城跡，經改建成兼具歷史與休閒功能的市民公園。櫻花數量：約 1,000~1,500 棵，以染井吉野櫻為主。櫻花與城堡天守、護城河相映成趣，形成「粉色城池」的絕美景色。

▲【名古屋車站】名古屋車站是日本中部最重要的交通樞紐之一，不僅有新幹線與多條鐵路線與地鐵交會，也是大型商業與美食中心。在車站內或旁邊的大型商場 / 百貨 & 車站地下商店街 ESCA& UniMall&名駅地下街，不論晴雨都可以充分享受購物與找美食。是遊客常去逛街採買的地方。名古屋車站亦是購物天堂：高島屋百貨商場，服飾、名品與餐廳一應俱全。



## 第 4 天 (4/12 日) 飯店→日本櫻花百選(2)~海津大崎櫻花

→日本櫻花百選(3)~長濱城櫻花

→日本櫻花百選(4)~五條川堤櫻花大道→飯店

早餐：飯店元氣早餐

午餐：高檔近江牛法式全餐

晚餐：犬山市人氣鐵板料理

住宿：犬山有樂苑花園英格迪飯店 (豪華雙床房)

行車距離：飯店(9:00 出發)→76KM(約 1 小時 10 分)長濱城→75KM(約 1 小時 20 分)五條川堤  
→7.8KM(約 20 分)飯店

▲【海津大崎櫻花】位於琵琶湖北岸，是琵琶湖周邊最著名的賞櫻地之一。海津大崎沿岸約 4 公里長，種植約 800~1,000 棵染井吉野櫻，形成壯觀的櫻花長廊。湖光山色相伴，櫻花沿湖盛開，與水面倒影交織成畫。



◎【長濱城櫻花】長濱城由戰國名將 豐臣秀吉 首次受封時所建，象徵其崛起的重要據點。春季時城跡周邊約 300 株櫻花盛開，與琵琶湖水色相互輝映，展現融合歷史風情與湖畔美景的優雅賞櫻景致。

▲【五條川櫻花大道】五條川櫻花大道位於愛知縣岩倉市，是被列為「日本櫻花名所百選」之一的賞櫻勝地。沿著五條川兩岸綿延約 7.6 公里，約 1,300~1,400 株染井吉野櫻同時盛開，形成壯觀的櫻花隧道，被譽為中部地區最具代表性的櫻花景點之一。

◎【犬山有樂苑花園英格迪飯店~飯店即美景】將犬山當地文化與歷史元素融入現代設計，空間充滿日本美學與細節匠心；大廳落地窗可俯瞰庭園與遠景犬山城，氛圍優雅。室內裝潢展示犬山祭、木曾川等地方特色，客房內裝飾亦有藝術感與地域故事。鄰近 犬山城 (國寶級天守)、犬山城下町、針綱神社、三光稻荷神社等熱門景點，適合安排散步、賞櫻與歷史文化行程。飯店旁就是 有樂苑日式庭園，持房卡可免費入場，春季時庭園與櫻花交織的風景是賞櫻行程的絕佳安排。



## 第 5 天 (4/13 一) 飯店→日本五大國寶城之一~犬山城櫻花

→日本櫻花百選(5)~新境川堤桜並木~百十郎櫻

→戀戀桃花源~花桃之里阿智村→飯店

早餐：飯店精緻西式套餐

午餐：岐阜市風味料理

晚餐：飯店精緻山海會席

住宿：昼神温泉~おとぎ亭光風 (豪華雙床房)

行車距離：飯店(9:00 出發犬山城)→12KM(約 25 分)新境川堤→106KM(約 1 小時 40 分)阿智村

◎【日本國寶犬山城】「犬山城」初代城主為西元 1537 年戰國武將織田信長的叔父「織田信康」。明治時期犬山城廢城後改由愛知縣政府所有，除天守閣以外的其他建築物幾乎都遭到拆除。之後一直到 2004 年為止，犬山城是日本唯一由個人持有的城堡。亦是日本現存最古老的木造天守，也是被指定為日本「國寶」的 5 座名城之一，非常具有歷史價值！



▲【新境川堤桜並木】為紀念境川放水路的完工，出身於當地的歌舞伎演員<市川百十郎>捐贈櫻花，而在此綻放成景，因而得名「百十郎櫻」。沿著 新境川 兩岸延伸約 4 公里，超過 1,000 棵櫻花 齊放，形成壯麗的櫻花隧道，長年來深受當地居民與旅人喜愛，櫻花如雲似霞，倒映水面，彷彿為河川披上一層粉色薄紗，是春季不可錯過的賞櫻名所。

▲【花桃之里阿智村】長野縣阿智村是日本第一的桃源鄉！紅色、粉紅色、白色交織的「3 色花桃」在 4 月下旬陸續盛開，能欣賞約 1 萬株花桃爭豔的壯觀美景。夢幻無比的花桃之里，外觀與櫻花相似的「花桃」，其實是專門拿來觀賞用的桃樹。時間點剛好接力櫻花之後盛開，讓阿智村直到 5 月都能感受春日繽紛。(從飯店步行可達)





**第 6 天 (4/14 二) 飯店→元氣滿點~昼神温泉朝市體驗**

**→日本櫻花百選(6)~天下第一櫻~高遠城址櫻花**

**→六道堤水岸櫻花之美→諏訪湖畔櫻花→飯店**

早餐：飯店精緻日式套餐      午餐：長野縣風味料理      晚餐：飯店精緻會席料理

住宿：諏訪溫泉~紅屋飯店(湖景豪華雙床房)

行車距離：飯店(9:00 出發)→68KM(約 1 小時 10 分)高遠城→41KM (約 50 分)諏訪溫泉

▲【**昼神温泉朝市**】位於阿智村的昼神溫泉朝市，是信州地區極具代表性的在地市集。清晨時分，溫泉街沿途聚集約百家攤位，販售新鮮農產、山野菜、漬物與手作點心，充滿濃厚的鄉村風情，是旅人感受信州日常的最佳方式。(6-8 點飯店步行可達)

▲【**高遠城址公園**】長野縣伊那市的高遠城址公園有「**天下第一櫻花**」之美名，更被稱為「**日本三大櫻的名所**」。4 月左右櫻花相繼開放，不過北阿爾卑斯山仍有冬季的殘雪，白雪與粉櫻的相互輝映，與藍天形成一道最美的天際線。



▲【**六道堤水岸櫻花**】六道堤櫻花位於長野縣伊那市高遠地區，是信州春季極具代表性的賞櫻名所。沿著堤防綿延盛開的櫻花，與周圍南阿爾卑斯山系的壯麗景色相互輝映，展現出日本鄉間春日特有的靜謐與柔美。

**第 7 天(4/15 三) 飯店→高島城~魅力庭園櫻花&枝垂櫻&杜鵑&連翹花**

**→日本三大櫻花~ 山高神代櫻 (樹齡 2000 年)**

**→世界文化遺產~富士箱根國家公園**

**→河口湖圓形廣場櫻花~富士山與櫻花→飯店**

早餐：飯店精緻自助饗宴      午餐：山梨縣風味料理      晚餐：飯店精緻會席料理

住宿：庭園與感動之宿~富士山溫泉~鍾山苑(豪華和洋房型)

行車距離：飯店(09:00 出發)→51KM(約 1 小時)神代櫻→62KM (約 1 小時 15 分)河口湖

▲【**高島城庭園櫻花**】高島城是長野縣著名的賞櫻景點之一，春季城內約有 90 株染井吉野櫻&枝垂櫻盛開，與白色天守相互映襯，景色典雅優美。高島城位於日本長野



縣諏訪市，建於 16 世紀末，是日本戰國時代的重要平城之一。由於過去城郭四周環繞著諏訪湖水，宛如漂浮於湖面之上，因此有「諏訪浮城」的美稱。

▲【日本三大櫻~山高神代櫻】山高神代櫻位於山梨縣實相寺，為日本三大櫻之一。相傳為日本武尊東征時親手栽種，樹齡推估超過 2000 年，是日本現存最古老的櫻花巨木之一，因年代久遠而被稱為「神代櫻」，象徵自神話時代延續至今的生命力。神代櫻品種為江戶彼岸櫻，樹高約 10.3 公尺，樹幹周長約 11.8 公尺，每年春季仍能盛開滿樹淡粉色花朵，極具震撼力與靈性之美，



亦被列為日本國家天然紀念物。盛開時與寺內的水仙花、背景南阿爾卑斯山脈相互映襯，畫面宛如日本畫般優雅。

▲【河口湖圓形廣場櫻花】河口湖位於山梨縣富士河口湖町，是欣賞冠雪富士山與櫻花同框的代表性景點之一。每年春季，湖畔沿岸盛開的櫻花與雄偉的富士山相互輝映，構成日本最具代表性的春日風景。

**第 8 天(4/16 四)** 飯店→河口湖產屋之崎櫻花~逆富士與櫻花盛景  
→河口湖櫻花祕密景點  
→忍野八海~新名莊川水岸櫻花  
→山中湖~人氣景觀咖啡廳→飯店

早餐：飯店精緻自助餐                      午餐：私廚餐廳會席料理                      晚餐：飯店精緻日式會席  
住宿：庭園與感動之宿~富士山溫泉~鍾山苑(豪華和洋房型)

行車距離：飯店(9:30)→10 公里(約 25 分)河口湖→17 公里(約 25 分)山中湖→9 公里(20 分)飯店

◎【河口湖逆富士】\*\*產屋之崎(うぶやがさき)\*\*位於山梨縣富士河口湖町，是河口湖畔極具代表性的賞櫻名所之一。春季時，湖岸盛開的櫻花與雄偉的富士山相互輝映，在天氣晴朗、湖面平靜時，更能欣賞到倒映於湖面的「逆富士」景致，被譽為河口湖最夢幻的櫻花拍攝地。



▲【忍野八海】是位於山梨縣忍野村的湧泉群。富士山的雪水流經地層數十年過濾成清澈的泉水，由 8 處滲出因而形成池塘。其秀麗的田園風光，池水波光潾潾與美麗的富士山合為一體，其情其景，美不勝收，除了被選為名水百選，也被認定為天然記念物及新富岳百景之一。忍野八海的「八海」意為八個池塘；這些池水都是降落於富士山高地的積雪與雨水，經過富士山長年累月的過濾後累積在地底下的水，有的過濾時間甚至超過 20 年，因此水質清澈剔透，是忍野八海的最大特徵。



▲【河口湖祕密景點&山中湖景觀咖啡廳】因為是祕密景點，所以暫時不能說~~噓~~請大家拭目以待囉！

**第 9 天(4/17 五) 飯店→順遊山中湖或河口湖美麗櫻花景點(視花況而定擇一)**  
→抵達新宿御苑~欣賞美麗的八重櫻樹海  
→16:00 抵達羽田機場  
→18:20(JL099)東京羽田國際機場出發  
→20:50 抵達台北松山國際機場

早餐：飯店精緻日式套餐

午餐：東京米其林推薦法式套餐

晚餐：機上美食

住宿：甜蜜的家

行車距離：飯店(09:30 出發)→112 公里(約 2 小時 20 分)淺草→24 公里(約 45 分)羽田機場

▲【新宿御苑】前往新宿御苑欣賞璀璨繽紛的粉紅關山櫻，新宿御苑原是江戶時代信州的高遠藩藩主內藤家宅邸所在地的一部分，在明治時代改設為農事試驗場(農業相關調查研究機構)。之後成為日本皇室的所有地，於 1906 年修建為皇室庭園，並在二戰結束後開放給一般民眾參觀。在佔地 58 萬 3 千平方公尺的腹地內，精巧設計了日式庭園、法式幾何庭園及英式風景庭園。這裡以春櫻及秋楓美景聞名，可說是東京都內的綠洲，為民眾閒暇遊憩的場所。

結束了 9 天 7 夜美好的春日繽紛花之旅，您是否已將心遺忘在這個動人的國度？且讓我們一起做做收心操，拾起行囊，帶著旅行的美好回憶，平安返回甜蜜的家。



- 報名前注意事項：本行程為賞花健行行程，會因實際季節氣候因素而微調景點、調整順序、做必要之刪增或變更出發日期，請於報名前確認理解與接受，謝謝！

出發日期：2026 年 04 月 09 日(週四出發)

團費售價：新台幣 183900 元(此售價為經濟艙售價，若有商務艙需求須補差價)

報名訂金：每人新台幣 78900 元

單人房差：單人房價差\_新台幣 元

費 用 項 目	
導遊/司機小費	含
景點門票、交通、住宿	含
來回經濟艙機票(含機場稅)	含
行李服務費 (飯店)	不含
礦泉水	無，日本自來水可生飲
簽證費	台灣護照免簽
護照工本費 NT\$1,700	不含
契約責任險	含
機場來回接送	不含

◎訂金繳付說明：

1. 團位名額之保留須以完成訂金繳付程序為依據。
2. 善意提醒，訂金繳付完成即表示旅遊契約產生效力，本公司將依各協力廠商之規定，為旅客預付此趟旅程的機票、飯店或餐廳等費用。若旅客因故取消報名，本公司將依「國外旅遊定型化契約書」相關條款或估算已實付費用，收取不足之超支費用或退回剩餘訂金。訂金若以刷卡繳付，退還時亦須刷退，以免產生額外刷卡手續費用。
3. 多數外籍航空公司一經開立機票，旅客需付全額機票款，且不接受名單調整或替換。旅客若因懷孕、生病、意外受傷等因素取消機票，航空公司皆無法退款。

◎團體住房說明：

1. 團費報價是以「兩小床」的雙人房兩人一室為基礎，計算出每人的團費價格，歡迎您與親友結伴、自組配對參加。



2. 若單人報名或奇數人數報名，單人須酌收全程單人房差額。因每位貴賓生活方式不同，為了顧及您的旅遊品質，百合旅行社**不會**協助安排同性別團員共用一室。
3. 單人房差額為單人住宿「單人房型」(SINGLE FOR SINGLE USE)，並非「雙人房型」供一人使用(DOUBLE FOR SINGLE USE)，故單人房型空間通常較雙人房型小，敬請諒察。
4. 國外許多旅館只接受 12 歲以下的小孩才能加床，且加床大多為摺疊床、沙發床或行軍彈簧床，房間空間有限，加上三人份的行李，勢必影響住宿品質，為確保長天數旅遊之舒適度，故百合旅行社不安排住宿三人房。
5. 為遵守國外消防法規，2~12 歲的小孩皆需以每人佔床計算，2 歲下嬰兒可不佔床。
6. 飯店團體配房作業由飯店統一安排，並非由百合旅行社或領隊安排，故無法指定一張大床、連通房，也無法指定同行親友在同樓層或鄰近房間，亦無法保證不在邊間、電梯或馬路旁，旅行社將向飯店提出您的需求，但無法保證飯店一定提供，請見諒。
7. 西式建築房間大小規格不一，若部分標準房型獲飯店善意隨機升等，導致每間房型不同，非百合旅行社所能掌控，亦無差別待遇，敬請旅客諒察。
8. 本行程視飯店、航空公司之確認及當地路況與節慶保有調整之權利，若遇旺季、商展或節慶導致客滿缺房，將會尋找同等級替代飯店及住宿點，敬請包涵。

#### ◎證件需求說明：

1. 報名時請提供清晰可供辨識之護照影本，並協助填寫客戶基本資料表。訂金繳付若欲以匯款方式，請見下方匯款帳戶資料，若欲以刷卡支付，請來電索取刷卡簽帳單。
2. 若旅客無持有護照、或護照效期不足(有效期需六個月以上，以入境台灣之日為基準)、護照過期或污損(包含髒污、封面與內頁分離、局部破裂、蓋有非出入境之印章等)、護照內頁空白頁不足、相貌變更與護照照片不符、姓名變更等，請來電洽詢新辦事宜。
3. 特殊身分者(如：軍警人員、役男)請先申請許可或加蓋「出境許可章」。
4. 多重國籍者，進出中華民國國境須使用同一本護照。在台屬居留身份者，請務必攜帶居留證出入境。非本國籍者，可能需自行辦理目的地國家之入境簽證，請於報名時主動告知，以免屆時產生無法入境的問題。未成年人獨自參團須出具監護人同意書。

#### ◎其他報名前須知：

1. 出國旅遊視不同目的地國家有程度高低不等的旅遊風險，為考量自身旅遊安全並顧及其它團員的權益，若有慢性或特殊疾病、年滿 70 歲以上、行動不便等狀況，請主動告知，且需有家人或友人同行照顧，本公司將評估是否接受報名；若未告知身體特殊狀



況以致無法成行或於旅程中衍生其他問題，旅客需自行負責。

2. 國外餐食口味普遍偏重，常見與國人飲食習慣不同之處，例如：湯品與主菜調味偏鹹、甜點偏甜、葷食多肉少菜、蔬菜生食無烹煮等等，此為當地飲食文化，很難特別為短期的國外旅客另行烹調準備，故請您於報名前自行評估能否調適，並於旅行時調整心態、入境隨俗，感受當地的飲食風味。
3. 國外的素食因宗教、民情不同，通常含有蔥、薑、蒜、奶、蛋，選擇性較低，無法如同在台灣般豐富且多變化，故建議素食貴賓能多多見諒並自行準備素食罐頭或泡麵。
4. 若有餐食上的特殊需求，如不吃牛、羊、禽類、魚、海鮮，或是吃素，或是對任何食物過敏等等，請於報名時明確告知承辦業務人員，本公司會盡力安排，但請理解國外能提供之替換選項有限，不可避免仍會有重複性，敬請見諒。
5. 團體訂房配合使用的為團體早餐，故用餐地點與時間可能會與個人級別的住房貴賓分開，或與其他團體分開，以方便為團體服務，絕非是歧視，且外國人工作及生活步調較慢，早餐的準備與菜色補充需費時準備，敬請包涵。
6. 若有需要自行由高雄飛往轉機點與團體會合，或機票自理，請另洽詢報價。
7. 國外多數商店會於星期例假日休息，多數景點亦有固定休館時間，旅程超過一週以上的旅遊天數很難完全避開，此非為旅行社可控制之狀況，報名前敬請知悉。
8. 因阿聯酋航空電腦訂位系統尚未整合，團體機位如事先線上選位，與其他選位衝突時，將有可能被取消訂位，所以目前「團體尚未開放線上選位，以航空公司安排為主」

百合旅行社股份有限公司

交觀甲 6526

品保 1302

10352 台北市大同區南京西路 22 號 4 樓之 4 <http://www.sholiday.com.tw/>

TEL:(02)2552-4411 FAX:(02)2550-3003

銀行資料與匯款帳號	合作金庫銀行 南京東路分行 代碼：006
戶名：百合旅行社股份有限公司	帳號：3487-717-102549