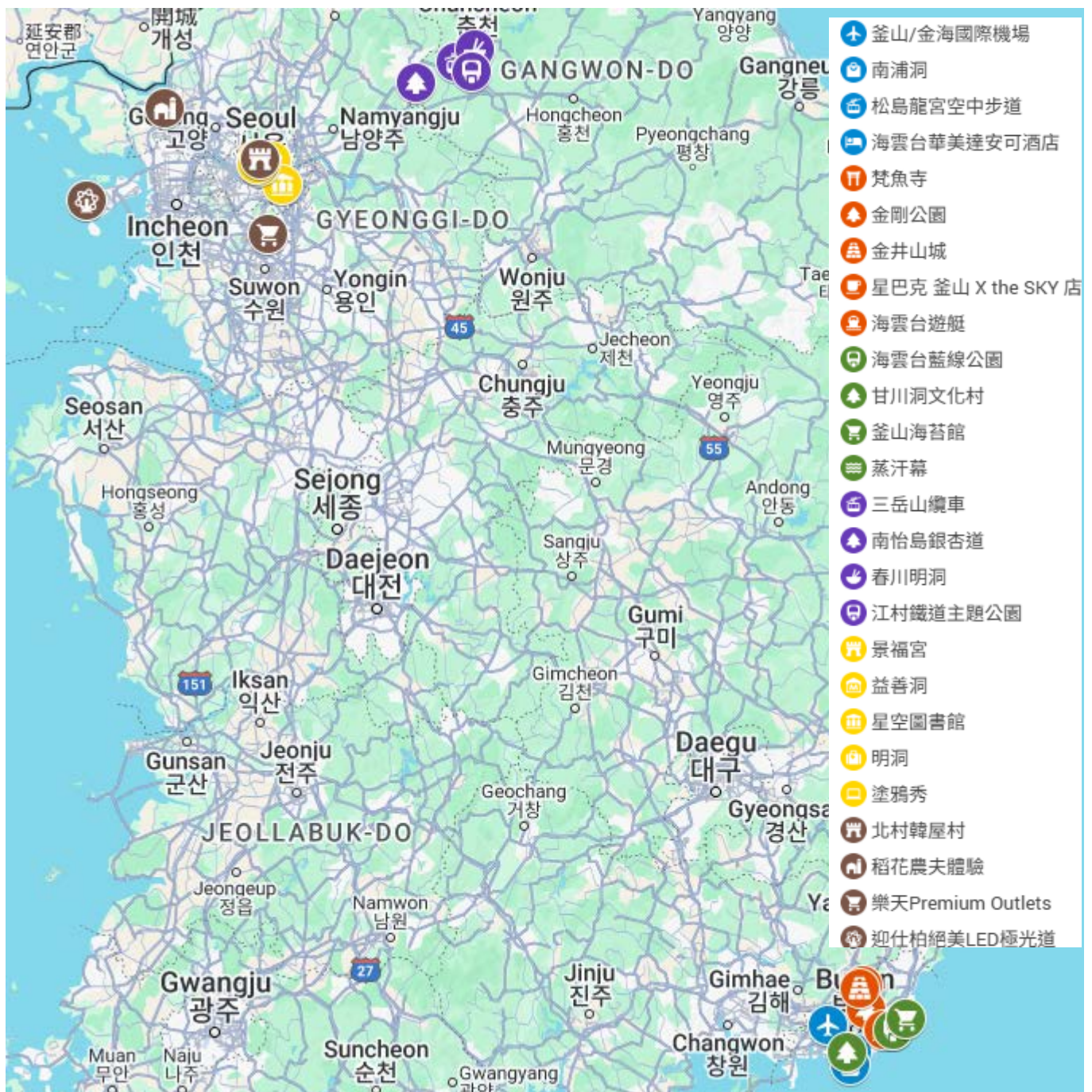


韓國全覽八日 釜山進首爾出

優雅啟程，從細節開始的韓國漫遊

航班參考：(實際搭乘班機需依行前說明會資料為主)


天數	出發/抵達時間	起飛 / 抵達城市	航空公司	班機號碼	飛行時間
第 01 天	07:55 / 11:15	桃園(TPE)→釜山	中華航空	CI-188	02 小時 20 分
第 08 天	12:35 / 14:10	首爾→桃園(TPE)	中華航空	CI-161	02 小時 35 分



全程安心承諾・品味細節的極致旅程

讓您從容欣賞世界，由百合守護旅遊


※【搭乘中華航空】：

 中華航空以客為尊，致力於提供最好的飛航品質和機上服務，與 SkyTeam 夥伴緊密合作，緊密與全世界接軌。歡迎您盡情享受與華航的每一段美好飛行時光。

華航秉持核心價值「文創、科技、環保、感動、信賴」，透過遍布全球航網，將台灣文創實力與生活美學推上國際舞台，讓旅客感受不一樣的華航。

※【行程承諾 | 不進站】

為了讓旅客享有最純粹的旅行體驗，本行程嚴格遵守「不進站」原則，堅持不將旅程時間浪費於無關景點的購物安排，讓每一分每一秒都花在值得的風景與文化之中。

 **不進免稅店等購物站**：全程不安排傳統購物站，如免稅店、土產店、藥妝店等，避免走馬看花、行程被壓縮，專注景點與體驗。

※【貼心提供】：

★ 提升遊覽體驗每人配有一導覽耳機：

為您提供導覽耳機，克服距離限制，舒適的隨時聽導遊及領隊解說。既可節省時間，無需等待的隨心探索，讓您能充分的了解景點特色及歷史。

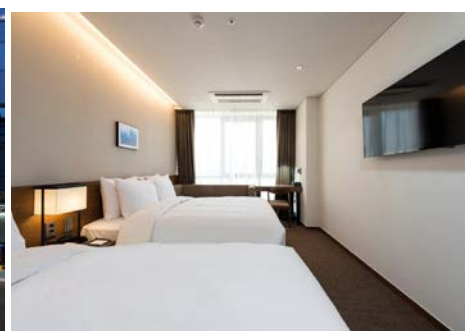
★ 每日瓶裝水：

百合將每日提供貴賓們 1 人 1 瓶礦泉水。

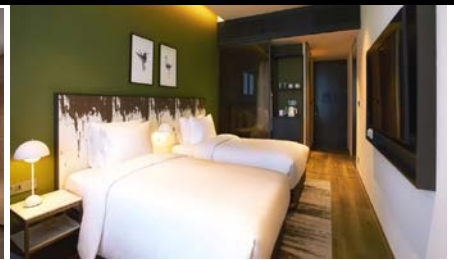
經典韓國・從美食饗宴結合文化、建築、自然與餐桌藝術，層層展開的韓式深度體驗

※【特色住宿】

1) 釜山 Ramada Encore by Wyndham Busan Haeundae：Ramada Encore Haeundae 位於海雲台地鐵站（釜山地鐵 2 號線）的 3 號出口外，距離海雲台市外巴士客運站（Haeundae Intercity Bus Terminal）250 公尺。飯店距離熱門的海雲台海灘 500 公尺。



2) 首爾江南 VOCO 飯店：首爾江南 voco® 飯店位於活力四射的首爾江南區中心地帶。江南區是首爾主要的觀光區與經濟樞紐，有時髦餐廳、設計師品牌購物中心與熱鬧的夜生活。



3) 迎仕柏度假城：擁有 3 棟五星級的酒店塔樓，共 1275 間客房，設計靈感源於永宗島美麗的自然風光。三棟塔樓——翠林樓、輝映樓、海洋樓風格迥異，設計別出心裁，均由世界級室內設計工作室按照每棟樓的風格精心設計出每間豪華客房。



※※ 以上圖片僅供參考,實際依說明會資料飯店安排 ※※

(◎包含門票或入內參觀景點、* 下車參觀景點、▲行車遊覽、UNESCO 指定為世界遺產)

第 01 天 桃園國際機場 TPE→金海國際機場 PUS | 國際市場(南浦洞、光復洞、BIFF 國際電影廣場) → 釜山松島海上纜車+松島龍宮天空步道→西面輕鬆逛街

中華 CI188 0755 / 1115

早餐：機上套餐 午餐：釜山知名豬肉湯飯(每人一碗)+白切肉、血腸+綜合小菜 ₩15,000

晚餐：**道熙家烤貝殼**

住宿：釜山 Asti 或 Ramada 或同級

清晨，搭乘中華航空，從**台北桃園國際機場**啟程，飛往韓國的釜山**金海國際機場 (PUS)**，展開一場充滿人文、自然美景與美食饗宴的韓國之旅。抵達釜山後，首站來到國際市場，這座佔地廣闊的釜山代表景點，琳琅滿目的商品令人目不暇給。

◎【**國際市場**】-琳瑯滿目目不暇給的**國際市場**：整個市場有舊物街、紅豆刨冰街、化妝品街、美食街、裝飾品街等，琳瑯滿目的商品令人目不暇給，而如今已成為釜山代表景點之一的國際市場，也見證了許多韓國近現代史事件。國際市場兼賣零售與批發，主要可分為 A、B 兩大棟，各有兩層商店街的 6 個區域，共計有 12 棟建築，連同上下兩層共有 24 個空間。如迷宮般的街道，使初次造訪者容易迷失方向。這時可前往 2 樓相連的天橋，並確認現在所在位置。天橋連接了 12 棟建築，在此俯瞰市場風景，別有一番樂趣。

◎【**釜山松島**】-搭乘**海上纜車**、遊覽**龍宮天空步道**：釜山松島海上纜車位於松島海水浴場，由釜山 AIR CRUISE 經營的松島海上纜車，行駛區間為海水浴場東側的松林公園到西側的岩南公園，包含水晶車廂在內，共有 39 個最新機種的車廂。搭乘纜車，可以將釜山松島一帶的美麗風光盡收眼底。松島龍宮天空步道全長 127 公尺，寬 2 公尺，既能體驗到走在海上的刺激感，還能享受海上一望無際的大好風光，以及各種鬼斧神工般的奇岩怪石。步道還設置了夜間照明，使這裡看上去如同浮在海面上的海市蜃樓，顯得夢幻無比，因而成為釜山西區的新地標。

➡【釜山西面 1 號街】：「西面 1 號街」是指從舊天佑莊至 LG 服務中心之間的一條寬 8m、長 330m 的街道，位於釜山市釜山鎮區，是西面繁華的街道，以「藝術街」聞名。以「西面 1 號街」大型標誌為中心，四周聚集了許多酒吧和咖啡館。燈光絢爛的酒吧、美食街，總是充滿快樂、熱鬧的氛圍。氣氛佳的咖啡館和酒吧、便宜美味的餐廳都聚集在這條街上，年輕人絡繹不絕。

行車距離：釜山金海國際機場 → (約 50 分) 國際市場 → (約 30 分) 松島 → (約 30 分) 西面 1 號街

包含門票：松島海上纜車 松島天空步道



第 02 天 梵魚寺-金剛公園+纜車-金井山城→釜山 X The Sky 27000 + 世界最高星巴克 99 樓→海雲台遊艇+煙火秀 (25000)

早餐：飯店內 午餐：荷葉包飯韓定食 17000 晚餐：味贊王烤肉

住宿：釜山 Asti 或 Ramada 或同級

◎【梵魚寺】：建於新羅時代(678 年)，地處山勢巍美的金井山，名垂青史的高僧輩出，並以悠久傳統與歷史為傲，保有多項文化財。寺內設有能體驗修行者日常生活的寺院寄宿活動。

◎【金剛公園&纜車】：位於東萊溫泉區附近的金井山山麓，天然樹木形成蓊鬱森林，奇岩峭壁與溪谷美景接連不斷。當地歷史悠久，隨處可見遺址，並有通往金井山的纜車，能登高俯瞰釜山市區風光。附近有釜山民俗藝術館、釜山海洋自然史博物館與金剛植物園等景點。

◎【金井山城】：在金井山山頂上沿著山脊與溪谷而建的山城，周長 18,845 公尺，規模龐大。據記載，其建於韓國朝鮮時代的 1701~1703 年間，山城內有山城村，生產韓國傳統酒「山城馬格利酒」，各式餐廳與咖啡廳林立，為自然、歷史、美食與看點共存之處。

◎【釜山 X The Sky】：「釜山 X the SKY」位於韓國第二高建築海雲臺 LCT Land Mark Tower 內(411.6 公尺)，是能同時享受海景與市景的韓國最大觀景臺。釜山 X the SKY 觀景臺每層樓都規劃了可以欣賞海雲臺海灘與都市夜景、廣安大橋、釜山港大橋、二妓臺、迎月嶺等釜山名勝景點的全景觀景區，另外還有能夠放鬆休息的「X the Lounge」、以海景為背景拍照留念的「X the Photo」、能夠購買特色紀念品的「X the Gift」等釜山 X the SKY 獨家提供的特色便利設施。

◎【海雲台】：乘坐遊艇 (GoGo Yacht)，遊客可以在海上暢遊，同時欣賞釜山美麗的海景與城市風光。遊艇之旅大約需要一個小時，環繞海雲臺和廣安裡，並在遊艇之旅中提供小吃。夕陽西下，天空染成紅色。在這裡，您可以靜靜地在遊艇上欣賞浪漫而奇妙的日落。與此同時，廣安大橋展示著絢麗的燈光，迷倒眾生。當大橋每秒都在變換燈光時，遊艇也開始返航。海雲臺美麗的夜景會讓您心情愉悅。

行車距離：飯店 → (約 30 分) 梵魚寺 → (約 30 分) 金剛公園 → (約 30 分) 金井山城 → (約 30 分) 釜山 X The Sky → (約 30 分) 海雲台 → (約 30 分) 飯店

包含門票：金剛公園&纜車 釜山 X The Sky 門票 海雲台遊艇



第 03 天 海雲台藍線公園海岸觀光列車+青沙浦+紅白燈塔-甘川洞文化村 (特別安排：寄給自己的一封信 2000) -海景咖啡廳 (悠閒享受每人一杯飲品)

早餐：飯店內 午餐：馬鈴薯燉豬骨湯 12000 晚餐：大蟹狂想曲 50000

住宿：釜山 Asti 或 Ramada 或同級

今日行程將帶您探索壯闊的**海雲台藍線公園**、**漫步於浪漫的海岸列車**、搭車慢慢欣賞海景，以及見證釜山歷史之處的甘川洞文化村，最後體驗海景咖啡，感受釜山的獨特魅力。

◎【**海雲台藍線公園**】-乘坐**海岸觀光列車漫遊**：海雲臺 Blueline Park 利用海雲臺尾浦-青沙浦-松亭路段長 4.8 公里的舊東海南部線鐵道改建而成，主要有海岸列車與天空艙行駛其間，為釜山海雲臺觀光特區的核心觀光設施之一。海雲臺海岸列車是能沿途欣賞東釜山海岸絕景的觀光列車，兼作為往返海雲臺尾浦、青沙浦與松亭的交通工具。另外，天空艙則是於高 7~10 公尺的空中軌道行駛，往返於尾浦與青沙浦之間 2 公里路段的單軌車廂，一輛車廂最多可乘載 4 名成人。在小小的車廂內，能在高處慢慢欣賞海景，既浪漫又充滿樂趣。

◎【**青沙浦**】-**漩渦之丘 & 搭船尋找海上漩渦**：順著海雲臺迎月路翻過迎月嶺往松亭海水浴場方向前進，右下方的浦口就是青沙浦。在釜山海雲臺與松亭之間，有三個整齊沿海岸排列的小浦口，分別為九德浦、尾浦與青沙浦。其中青沙浦是知名的海帶產地，醉人的日出美景更名聲遠揚。這裡的海岸周邊礁石十分適合釣魚，釣客絡繹不絕，尤其在秋季的鯖魚產季，總吸引大批人潮造訪。一旁，東海南部線的鐵道沿海岸長長延伸，偶爾可以聽到鳴著警笛奔馳而過的火車，反襯出此地漁村風景的悠閒寧靜。這裡的鐵道是全韓國僅有的兩條濱海鐵路之一，又因電影《我和我的女友》曾在此拍攝而廣為人知，成為備受旅客喜愛的景點。浦口的一側是一排餐廳與生魚片店，可以品嚐剛捕撈到的新鮮海產，頂級美味錯過可惜。

青沙浦原名「青蛇浦」，這個地名源於一個悲淒的愛情故事。相傳過去有一對感情融洽的夫婦住在這個漁村，一天，丈夫出海捕魚失足落海身亡，妻子難以接受這個事實，仍然每天至海邊苦等丈夫歸來。龍王有感於漁夫妻子的深情，派出青蛇將她迎至東海龍宮，讓這對夫妻於海底重新相會，此地也因而被稱為青蛇浦。但由於地名以「青蛇」命名不太吉利，因此採用韓文同音異義的「青沙」為名，改名為「青沙浦」。

◎【**紅白燈塔**】-**戀人相互依靠的象徵**：青沙浦紅白燈塔，又稱作青沙浦雙胞胎紅白燈塔，一紅一白燈塔就這樣座落在青沙浦的小漁港裡，成為附近最有標誌性的地標。紅白燈塔主要是為了夜晚指引船隻的標誌燈塔，兩座燈塔正好各負責不同方位。一紅一白燈塔，宛如一堆戀人相互依靠。

◎【甘川洞文化村】-：甘川文化村是見證了釜山歷史之處。1950 年代韓戰時，許多避難者來到釜山，最後在此定居生活至今。沿著山麓井然有序的階梯式集體住宅，與四通八達、如迷宮一般的小巷，形成甘川文化村獨有的特殊景觀。這裡原本是釜山老舊的山上住宅區，由於城市再生工程的推動，用各色彩繪與可愛的造景為村落增添了藝文氣息，使這裡搖身一變，成為一年有 185 萬人次造訪的著名觀光景點。沿著山坡而建，有著可愛蠟筆色的階梯式小房子，還有像迷宮一樣的巷弄，使這裡彷彿童話世界，還曾於 2016 年獲得大韓民國空間文化大獎的總統獎。造訪甘川文化村，可以享受美麗的自然風景，以及如畫般的村落風光，也可以欣賞設在各個小巷間各種造型的作品，或在駐村作家的工房進行各種工藝體驗，也因此吸引眾多遊客造訪。

行車距離：飯店 → (約 1 小時) 海雲台藍線公園 → (約 1 小時) 甘川洞文化村 → (約 40 分) 飯店

包含門票：甘川洞文化村、海景咖啡廳、海雲台藍線公園觀光列車。



第 04 天 海苔博物館+紫菜飯卷體驗→韓國 KTX(含車票) 前往釜山站/首爾 →韓流體驗汗蒸幕

早餐：飯店內

午餐：

晚餐：

住宿：SONO 或 Hilton 或同級

今日行程帶您深入韓國的傳統文化與美學，參訪海苔博物館，了解韓國海苔的精湛技藝，搭乘韓國高鐵 KTX 前往首爾。抵達首爾後，前往體驗韓流汗蒸幕，沉浸在韓式風呂下，為美好的一天畫上句點。

◎【海苔博物館】-體驗紫菜飯卷體驗：可以在此參觀海苔的製作過程，了解海苔的營養價值，並親手製作紫菜飯捲。

◎【韓國 KTX】-釜山往首爾：KTX 高速列車（韓語：한국고속철도 / 韓國高速鐵道 Hanguk gosok cheoldo；英語：Korea Train eXpress，簡稱 KTX）是韓國鐵道公社運營的最高等級列車。列車於首都圈內使用首爾站和龍山站（往湖南地區），部分列車由幸信站始發。部分 KTX 列車在部分車站區間使用既有線運營。最高時速為 305 公里。

◎【汗蒸幕】-韓流汗蒸幕體驗：汗蒸幕是源自韓國的傳統桑拿浴場，結合了公共浴室和高溫蒸氣房，透過高溫排汗幫助身體排毒、促進血液循環，並有舒緩疲勞和美容的功效。

※ 百合旅遊小百科：汗蒸幕的益處

- 🌿 促進新城代謝：高溫 and 遠紅外線幫助擴張血管，促進血液循環和新陳代謝。
- 🌿 排除體內毒素：透過大量排汗，有助於排出體內廢物和毒素。
- 🌿 舒緩身體不適：溫熱效果能舒緩肌肉疼痛和關節僵硬。
- 🌿 美容養顏：幫助清潔毛孔，讓皮膚更光滑、緊實。
- 🌿 放鬆身心：有助於緩解壓力、疲勞和改善睡眠。

行車距離：飯店 → (約 1 小時 20 分) 海苔博物館 → (約 11 分) KTX 釜山到首爾 → (約 1 小時 30 分) 汗蒸幕 → (約 1 小時 20 分) 飯店

包含門票：KTX 車票、汗蒸幕門票



第 05 天 三岳山湖水纜車來回 23000~韓國最長 3.61 公里纜車→南怡島(含遊船)13000→春川明洞炒雞一條街→江村 Rail Bike 體驗 14000(4 人 1 車，全程約 40 分鐘)

早餐：飯店內 午餐：春川鐵板雞排+金玉炒飯 15000 晚餐：明倫進士烤肉無限享用

住宿：SONO 或 Hilton 或同級

帶您搭乘韓國最長的纜車，眺望衣岩湖與三岳山，搭乘南怡島遊船悠遊，感受自然生態文化空間，隨後前往春川明洞炒雞一條街，在不過 150m 長的巷子兩旁仍林立著不少店家。之後前往江村鐵路自行車，享受一場鐵路自行車之旅。

◎ **【三岳山湖水纜車】-韓國最長纜車**：從三川洞橫越衣岩湖，直至三岳山，全長 3.61 公里，為韓國最長的纜車，66 個車廂中的 20 個水晶車廂將會是欣賞衣岩湖與三岳山風光時的最佳選擇。以弓箭與迴力鏢為造型的春川三岳山湖水纜車設有多種服務設施，在衣岩湖停車場(下部停車場)有餐廳、便利商店、咖啡廳與紀念品商店，可在眺望衣岩湖與三岳山的同時，舒心休息，留下愉快回憶。

◎ **【南怡島】**- 南怡島是一個自然生態文化空間，島上以「童話國度，歌曲之島」為概念，定期舉辦各種音樂會與展覽，為小朋友帶來夢想與希望，為情侶帶來愛與回憶，為文化界人士帶來創作的土壤與舞臺。主要設施有歌曲博物館、圖畫書遊樂區、MICE 中心、同樂公園、紀念品店、聯合國兒童基金會 (UNICEF) 休息區等文化設施，以及自行車、共享列車、故事之旅巴士等體驗設施，還有能品嚐各色美食的餐飲設施，最後則有各種主題客房且備有江邊獨立別館空間的靜觀樓飯店。

此外，南怡島設有水杉路、銀杏路、杉松路、蘆葦路等優美步道，春天漫開的櫻花路、夏天沁爽的水杉路與戶外戲水池、秋天的火紅楓葉與冬天銀白雪景等，一年四季都有不同的美景。

◎ **【春川明洞炒雞一條街】**：位於春川鬧區明洞，聚集著辣炒雞排專賣店的巷子，春川辣炒雞排源自於 1960 年代用雞肉代替豬肉進行醃製後，如調理豬排般以炭火烤熟並享用的料理。之後演變為將雞肉、高麗菜、洋蔥等各種蔬菜放在鐵板上炒熟的形式，因價格低廉、份量充足而深受大學生與軍人青睞，使其又被稱為「庶民排骨」、「大學生排骨」。在 1970~1980 年代間，春川明洞後巷的辣炒雞排餐廳猶如雨後春筍而生，進而形成辣炒雞排街，就算是現在，在不過 150m 長的巷子兩旁仍林立著不少店家。除了炭烤雞排與辣炒雞排之外，還可品嚐到春川另一鄉土料理「春川蕎麥麵」。巷子裡設有介紹春川辣炒雞排歷史的立牌，過曾還曾多次出現於《無限挑戰》等電視節目之中。

◎【江村 Rail Bike 體驗】：因京春線複線電鐵通車而退役的舊京春線鐵路，如今不再有火車通行，取而代之的則是鐵路自行車。江村鐵路公園金裕貞鐵路自行車從京春線電鐵金裕貞站旁出發，搭乘處旁設有符合當地特色的巨大書本造型物及五色雨傘造景等拍照區，以及咖啡廳、高空滑索等樂趣十足的設施。從金裕貞站搭乘處出發，至舊江村站的路線總長約 8.5 公里，前面的 6 公里路段為鐵路自行車，之後的 2.5 公里路段則改為搭乘浪漫列車。鐵路自行路段基本上多為下坡路，可輕鬆地遊覽青山、綠野與河流交織而成的田園風光。一路上也會行經主題多樣的隧道。洋溢著異國情調的浪漫列車馳騁於北漢江旁，帶來遼闊的美景。抵達目的地後，可搭乘接駁巴士返回搭乘處。除了金裕貞鐵路自行車外，還另有從京江站出發，長 7.2 公里的京江鐵路自行車。

行車距離：三岳山湖水纜車→(約 5 分) 南怡島→(約 30 分) 春川明洞炒雞一條街→(約 30 分) 江村鐵路自行車

包含門票：三岳山湖水纜車、南怡島遊船、江村鐵路自行車



第 06 天 景福宮(古裝 Cosplay 韓服變裝遊韓屋(華麗韓服體驗+頭飾 15000)→ 益善洞散策→COEX 星空圖書館→ 新塗鴉秀表演→明洞商圈購物樂

早餐：飯店內 午餐：人蔘雞風味餐 15000 晚餐：滿足豬腳 15000

住宿：VOCO 或同級

前往景福宮搭配古裝 Cosplay 韓服變裝，「景福」一名取自《詩經》的「君子萬年，介爾景福」，有「新王朝能獲得廣大福運，繁榮興盛」之意。這裡也曾是世宗創制並頒步訓民正音之處。益善洞韓屋經改造後，搖身變成了氣氛絕佳的餐廳、咖啡廳與小物店。過去這裡鄰近朝鮮時代宮殿，為達官貴人居住之地，因此多為寬敞的瓦房。透過韓屋的外觀，能感受這裡的傳統美。Starfield 圖書館位於 COEX MALL 中心廣場，為面積達 2,800 平方公尺的雙層挑高空間，高達 13 公尺的書架所透出的暖色照明，讓整體空間變身為舒適的書房。《新塗鴉秀》是韓國最具代表性的無語言表演，這點無庸置疑，他們用愉悅的方式打破了畫作就應該在美術館裡優雅地欣賞的偏見。明洞擁有各式各樣的品牌專賣店、百貨公司、商店等，就如其流行聖地之稱，販售各種服飾、鞋子、飾品等。

◎【景福宮】-朝鮮王朝法宮：景福宮為西元 1395 年(太祖 4 年)創建的朝鮮王朝法宮，以白岳山(北岳山)為主山，在寬廣的地形上配置各個建築。而在正門光化門前，還有寬闊的六曹街，是名副其實的漢陽之中心。「景福」一名取自《詩經》的「君子萬年，介爾景福」，有「新王朝能獲得廣大福運，繁榮興盛」之意。這裡也曾是世宗創制並頒步訓民正音之處。此外，又因位置與東闕(昌德宮)或西闕(慶熙宮)相比，更偏向北側，而被稱為「北闕」。五大宮中要數景福宮的規模最大，建築最典雅優美。曾在景福宮勤政殿舉行過登基大典的君主包括第 2 代正宗、第 4 代世宗、第 6 代端宗、第 7 代世祖、第 9 代成

宗、第 11 代中宗與第 13 代明宗。如今興禮門外西側為國立古宮博物館，景福宮內香遠亭東側則是國立民俗博物館。

◎【**益善洞韓屋街**】-自由拍照打卡購物時光：從首爾地鐵鐘路 3 街站 6 號出口附近開始，延伸至宜必思大使仁寺洞飯店(首爾特別市鐘路區三一大路 30 街 31)的巷弄，因首爾罕見的韓屋街而成為海內外遊客來到首爾時的必訪景點。當地韓屋經改造後，搖身變成了氣氛絕佳的餐廳、咖啡廳與小物店。過去這裡鄰近朝鮮時代宮殿，為達官貴人居住之地，因此多為寬敞的瓦房。透過韓屋的外觀，能感受這裡的傳統美。2018 年被指定為韓屋保護區之後，各類當地商家入駐，處處值得一看。狹窄巷弄如蜘蛛網般錯綜複雜，通行偶有不便，遊覽時務必注意安全。

◎【**COEX 星空圖書館**】：Starfield 圖書館位於 COEX MALL 中心廣場，為面積達 2,800 平方公尺的雙層挑高空間，高達 13 公尺的書架所透出的暖色照明，讓整體空間變身為舒適的書房。圖書館內部準備了多種書桌，為了讓讀者方便使用筆記型電腦，也細心設置了多個插座。尤其是 1 樓到地下 1 樓的挑高空間，不僅可以欣賞整個圖書館，也特別設計了可悠閒閱讀的獨立空間。

Starfield 圖書館共有 7 萬多本藏書，依文學、經濟、生活休閒、實用等類別陳列許多圖書。另外也有外國原文書專區以及著名作家專區，還有可以用平板電腦閱讀的 E-Book 等，更有收藏國外雜誌等總共 600 多種雜誌的雜誌專區，有別與一般圖書館的設計與陳列，是這裡的一大特徵。此外，這裡還常舉辦作家座談會、詩朗誦會、特邀講座、書香音樂會等以書為主題的各種文化活動。

◎【**新塗鴉秀**】- 累計觀眾 710 萬人次、最短時間內外國觀眾突破 100 萬人次！在中國、日本、美國、法國、新加坡等全球 15 個國家的 67 個城市上演！《新塗鴉秀》是韓國最具代表性的無語言表演，這點無庸置疑，他們用愉悅的方式打破了畫作就應該在美術館裡優雅地欣賞的偏見。

內容乍看之下簡單，就是四名畫家一同作畫，畫完一幅畫之後就進入下一幅畫，然而其中的獨特創意卻讓觀眾深陷其中。這些畫家可不只是用手來作畫，還會用全身來呈現，不亞於偶像的群舞實力讓人看得目不轉睛。雕塑光線的光雕、在水上進行的水紋畫、每一個動作的逗趣與反轉，都叫人忘記時間流逝，同時一次次驚訝這些歡快的動作竟是完成一幅幅畫作的過程。

當表演結束，會感覺像是看了一場演唱會、舞蹈表演與魔術表演般的心滿意足。《新塗鴉秀第二季》比前季更加熱情澎湃，全場融會戲劇性的快速作畫、3D 立體影像等媒體藝術，展現出最傑出的內容。

📍【**明洞**】-夜色下的美食與購物風情：明洞是讓人聯想起一座巨大購物城的地方，一般來說明洞主街是指地鐵 4 號線明洞站到乙支路、樂天百貨公司之間大約 1 公里長的街道。此處擁有各式各樣的品牌專賣店、百貨公司、商店等，就如其流行聖地之稱，販售各種服飾、鞋子、飾品等。明洞的特徵是有許多品牌專賣店，這也是與東大門、南大門最大的差異之處。附近有樂天與新世界百貨公司，主街上則有 Noon Square、明洞美利來(Migliore)、M Plaza 等購物中心，各大品牌商店則聚集在主街及周邊巷弄內。除了購物以外，這裡也有眾多美食，從家庭餐廳、速食店、韓國料理、西洋料理到日本料理應有盡有。此外，還有美髮沙龍、銀行、電影院等便利設施。

行車距離：景福宮→(約 20 分) 益善洞→(約 30 分) COEX 星空圖書館→(約 10 分) 新塗鴉秀→(約 40 分) 明洞

包含門票：景福宮(含華麗韓服體驗+頭飾 15000)、新塗鴉秀門票



第 07 天 北村韓屋村→稻花農夫體驗 當季水果大福+韓式拌飯辣醬(每人 DIY 兩瓶) DIY 24,000→樂天 Premium Outlet Time Villas 夢幻玻璃屋→迎仕柏絕美 LED 極光道+購物城

早餐：飯店內 午餐： 晚餐：方便逛街 敬請自理

住宿：INSPIRE 或同級

北村韓屋村是一個傳統韓屋林立，為首爾極具代表性的傳統住宅區。隨後前往稻花農夫農場，是一處結合農業與文化的複合空間。這座農場以金浦地區的稻米為核心，提供豐富的互動式農業體驗。樂天名牌折扣購物中心 TIMEVILLAS 致力於每天為顧客獻上嶄新且愉悅的購物體驗，「TIMEVILLAS」是「時間(Time)」與「別墅 Villas」的合成詞，意指「連時間都想駐足的空間」。一個前所未有的新型數位空間。極光道是一條沉浸式數位娛樂街區：長達 150 公尺的高清 LED 顯示螢幕直衝雲霄，描繪出一幅幅引人入勝的超現實場景，讓您沉浸在似真似幻的另一個世界中。

◎ **【北村韓屋村】-傳統韓屋林立，為首爾極具代表性的傳統住宅區**：北村位於景福宮、昌德宮和宗廟間，傳統韓屋林立，為首爾極具代表性的傳統住宅區。許多文化史蹟皆位於此地，也被稱為市中心的街頭博物館。因坐落於清溪川與鐘路北方而被稱為「北村」，有嘉會洞、松岬洞、安國洞、仁寺洞，而司諫洞、桂洞、昭格洞、齋洞等地名，也留下歷史的痕跡，可知這裡已有數百年的歷史。北村是朝鮮時代兩班貴族的居住地區，至 1920 年代為止，這裡都沒有大幅變化，只有幾戶擁有高柱大門的大戶人家及數棟韓屋。直到 1930 年代，首爾的行政區域擴張，城市構造也朝近代化發展，北村才開始逐漸產生轉變。房地產公司購入北村的大片土地與林野，於此地集體建設中小型韓屋，如今嘉會洞 11 番地與 31 番地、三清洞 35 番地、桂洞 135 番地的韓屋住宅，皆為此時期所形成。於大廳設置玻璃門、在屋簷上安裝洋鐵皮等，這些使用當時新建材的北村韓屋，既具備傳統韓屋的樣貌，又適應了近代城市化，進化為新的城市住宅類型，因而備受矚目。

有別於 1960 年代整個北村地區都是韓屋的盛況，自 1990 年代以後，因急速增加的多戶數住宅，許多韓屋逐漸消失，但部分地區仍有一整片屋況良好的韓屋留存。北村內的許多韓屋屋頂與屋簷相連，甚至連牆壁也和鄰居共用，這樣的風景也讓人重新感受到被遺忘的溫暖人情味。北村之美值得細細品味，在此靜靜漫步，相連的屋簷與小巷弄，無一不透著傳統的風情與美。為了讓這裡成為可持續發展的觀光景點，也請遵守參觀禮儀，盡量進行「安靜旅遊」。

◎ **【稻花農夫體驗】-極簡美學**：位於金浦市的「稻花農夫」農場 (Rice flower farmer)，是一處結合農業與文化的複合空間。這座農場以金浦地區的稻米為核心，提供豐富的互動式農業體驗。從製作有機米糕、使用磨石研磨咖啡，到烹製荷葉飯與韓式辣醬，旅客不僅能感受韓國飲食文化的精髓，更能親身參與稻作的每一個環節。農場的名稱「稻花農夫」源於稻米的生長過程，稻米的誕生始於

稻花的綻放，這也象徵著農場主人對稻作的細心呵護與堅守使命。

◎ **【樂天 Premium Outlet Time Villas】-日本祈願之旅**：樂天名牌折扣購物中心 TIMEVILLAS 致力於每天為顧客獻上嶄新且愉悅的購物體驗，「TIMEVILLAS」是「時間(Time)」與「別墅 Villas」的合成詞，意指「連時間都想駐足的空間」。在這可感受到大自然隨著時間推移發生的變化，身心也能得到放鬆和休息。此外，還有不同的體驗活動在等待著大家。就如同「邂逅每個瞬間(Every Single Moment)」的標語一樣，讓我們一同欣賞隨著時間推移而變化的自然之境——TIMEVILLAS 吧！

◎ **【迎仕柏絕美 LED 極光道】-極簡美學**：一個前所未有的新型數位空間。極光道是一條沉浸式數位娛樂街區：長達 150 公尺的高清 LED 顯示螢幕直衝雲霄，描繪出一幅幅引人入勝的超現實場景，讓您沉浸在似真似幻的另一個世界中。在這裡，想像力栩栩如生，神秘感如潮水般奔涌而至。
榮獲 2025 年 iF 設計獎「室內設計、公共空間室內設計類」大獎 / 榮獲 2024 年 A.N.D. Award 數字媒體與服務部門「旅行/休閒 Grand Prix 一等獎」

行車距離：北村韓屋村→（約 5 分）稻花農夫→（約 30 分）樂天 Premium Outlet Time Villas→（約 30 分）迎仕柏絕美 LED 極光道

包含門票：稻花農夫體驗



第 08 天 首爾(仁川 ICN)→桃園國際機場 TPE

中華 CI161 1235 / 1410

早餐：飯店內 午餐：機上套餐 晚餐：溫暖的家

住宿：溫暖的家

今天飛抵台北桃園機場，此趟韓國深度之行帶給您的想必是另外一種特別的體驗，帶著美好的回憶與旅途中的戰利品，結束這趟難忘的 8 天之旅，期待下次與您再相會，祝您健康、順心。

※ 行程順序可能因航班、住宿、門票預定、天候等因素調整，依契約規定以有利於旅客之方式作業，行程內容景點皆會抵達完成，惟順序無法保證完全依照上述網頁說明，貴賓如無法接受者，請勿報名。

※ 行程順序得因當地觀光條件做適當調整，依契約第 11 條約定，確認團體成行後進行預定相關團體作業，因此行程順序、航班、住宿均以行前說明會資料為準，敬請知悉。

2026 年度出發日期：

2/24(二) 3/22(日) 4/19(日) 5/18(一) 6/22(一) 7/23(四)
8/16(日) 9/06(日) 10/18(日) 11/15(日) 12/06(日)

團費售價：每人新台幣 69,900 元(15 人起) (※若匯率波動大,依匯率調整售價)

報名訂金：每人新台幣 30,000 元

單人房差：新台幣 20,000 元(單人入住單人房型) *單人報名若無配到房，則請補單人房差

※ 費用說明

費	用	項	目	說	明
領隊/導遊/司機小費	每人每日	400 元台幣		含	
SIM 卡				含	
景點標註入內之門票、交通、住宿、餐食				含	
礦泉水				含(每日一瓶)	
簽證費				免簽證	
旅遊契約責任險				含	
機場來回接送				不含	
護照代辦工本費	NT\$1,700			不含	
床頭小費				不含	

※ 意外之保額：

- (1) 依法規要求，旅行社責任保險要求投保 250 萬元，百合旅行社自主提高保額為 500 萬元。
- (2) 因應保險公司承保之要件規定，如被保險人如未滿 14 足歲及滿 70 歲以上者，保額不得超過新台幣 250 萬元。

※ 意外醫療保額：

- (1) 依法規要求，旅行社責任保險要求投保 3 萬元，百合旅行社自主提高保額為 20 萬元。

※團費包含項目：

在日本地區適時給予服務人員服務小費，是一種國際禮儀，也是一種實質性鼓勵與讚許；以下僅將各項必要給予的服務小費，列出基本金額，甚至可以給予額外的獎勵，以下所列金額以美金為標準：

飯店行李員服務小費	每次每件 1 美金
-----------	-----------

百合旅行社股份有限公司 **交觀甲 6526** 品保 1302

10352 台北市大同區南京西路 22 號 4 樓之 4

<http://www.sholiday.com.tw/>

TEL:(02)2552-4411 FAX:(02)2550-3003



LINE官方帳號
ID: @pwp0012o

出團前須注意事項

~報名注意事項，很重要!!! 繳定金前請參閱~

◎【團體旅遊】注意事項：

1. 行程順序可能因航班、住宿、門票預定、天候等因素調整，依契約規定以有利於旅客之方式作業，行程內容景點皆會抵達完成，惟順序無法保證完全依照上述網頁說明，貴賓如無法接受者，請勿報名。
2. 行程順序得因當地觀光條件做適當調整，依契約第 11 條約定，確認團體成行後進行預定相關團體作業，因此行程順序、航班、住宿均以行前說明會資料為準，敬請知悉。
3. 旅客因持有他國護照或個人因素或不可歸責於旅行社之由致使護照、簽證無法取得，如因此產生取消費用，概由旅客自行負責。
4. 旅遊的樂趣在於探索新世界新事物，各國觀光條件也不相同，團體旅遊提供再多的服務，也一定有其主觀的不便之處，請勿以自由行方式要求團體順應個人，以免造成彼此的困擾。

◎【定金】繳付說明：

1. 團位名額之保留須以完成定金繳付程序為依據。
2. **善意提醒，定金繳付完成即表示旅遊契約產生效力**，本公司將依各協力廠商之規定，為旅客預付此趟旅程的機票、飯店或餐廳等費用。若旅客因故取消報名，本公司將依「國外旅遊定型化契約書」相關條款或估算已實付費用，收取不足之超支費用或退回剩餘定金。定金若以刷卡繳付，退還時亦須刷退，以免產生額外刷卡手續費用。
3. 多數外籍航空公司一經開立機票，旅客需付全額機票款，且不接受名單調整或替換。旅客若因懷孕、生病、意外受傷等因素取消機票，航空公司皆無法退款。

◎【團體住房】說明：

1. **團費報價是以 TWIN 房型之「雙床雙人房」兩人一室為基礎，計算出每人的團費價格，歡迎您與親友結伴、自組配對參加。**
2. **若單人報名或奇數人數報名，單人須酌收全程單人房差額。**因各團員旅遊習慣不同，故百合旅行社**不會主動協助安排同性別團員共用一室。**
3. **單人房差額為單人住宿「單人房型」(Single for Single use)**，並非「雙人房型」供一人使用(Double for Single use)，故單人房型空間通常較雙人房型小，敬請諒察。
4. 國外許多旅館只接受 12 歲以下的小孩才能加床，且加床大多為摺疊床、沙發床或行軍彈簧床，房間空間有限，加上三人份的行李，勢必影響住宿品質，為確保長天數旅遊之舒適度，故百合旅行社不安排住宿三人房。
5. 為遵守國外消防法規，2~12 歲的小孩皆需以每人佔床計算，2 歲下嬰兒可不佔床。
6. 飯店團體配房作業由飯店統一安排，並非由百合旅行社或領隊安排，故無法指定連通房、同行親友在同樓層或鄰近房間，亦無法保證不在邊間、電梯或馬路旁，旅行社將向飯店提出您的需求，但無法保證飯店一定提供，請見諒。

7. 西式建築房間大小規格不一，若部分標準房型獲飯店善意隨機升等，導致每間房型不同，非百合旅行社所能掌控，亦無差別待遇，敬請旅客諒察。
8. 本行程視飯店、航空公司之確認及當地路況與節慶保有調整之權利，若遇旺季、商展或節慶導致客滿缺房，將會尋找同等級替代飯店及住宿點，敬請包涵。

◎【證件】需求說明：

1. 報名時請提供清晰可供辨識之護照影本，並協助填寫客戶基本資料表。定金繳付若欲以匯款方式，請見下方匯款帳戶資料，若欲以刷卡支付，請來電索取刷卡簽帳單。
2. 若旅客無持有護照、或護照效期不足(有效期需六個月以上，以入境台灣之日為基準)、護照過期或污損(包含髒污、封面與內頁分離、局部破裂、蓋有非出入境之印章等)、護照內頁空白頁不足、相貌變更與護照照片不符、姓名變更等，請來電洽詢新辦事宜。
3. 特殊身分者(如：軍警人員、役男)請先申請許可或加蓋「出境許可章」。
4. 多重國籍者，進出中華民國國境須使用同一本護照。在台屬居留身份者，請務必攜帶居留證出入境。非本國籍者，可能需自行辦理目的地國家之入境簽證，請於報名時主動告知，以免屆時產生無法入境的問題。未成年人獨自參團須出具監護人同意書。

◎其他報名前須知：

1. 出國旅遊視不同目的地國家有程度高低不等的旅遊風險，為考量自身旅遊安全並顧及其它團員的權益，若有慢性或特殊疾病、年滿 70 歲以上、行動不便等狀況，請主動告知，且需有家人或友人同行照顧，本公司將評估是否接受報名；若未告知身體特殊狀況以致無法成行或於旅程中衍生其他問題，旅客需自行負責。
2. 國外餐食口味普遍偏重，常見與國人飲食習慣不同之處，例如：湯品與主菜調味偏鹹、甜點偏甜、葷食多肉少菜、蔬菜生食無烹煮等等，此為當地飲食文化，很難特別為短期的國外旅客另行烹調準備，故請您於報名前自行評估能否調適，並於旅行時調整心態、入境隨俗，感受當地的飲食風味。
3. 國外的素食因宗教、民情不同，通常含有蔥、薑、蒜、奶、蛋，選擇性較低，無法如同在台灣般豐富且多變化，故建議素食貴賓能多多見諒並自行準備素食罐頭或泡麵。
4. 若有餐食上的特殊需求，如不吃牛、羊、禽類、魚、海鮮，或是吃素，或是對任何食物過敏等等，請於報名時明確告知承辦業務人員，本公司會盡力安排，但請理解國外能提供之替換選項有限，不可避免仍會有重複性，敬請見諒。
5. 團體訂房配合使用的為團體早餐，故用餐地點與時間可能會與個人級別的住房貴賓分開，或與其他團體分開，以方便為團體服務，絕非是歧視，且外國人工作及生活步調較慢，早餐的準備與菜色補充需費時準備，敬請包涵。
6. 若有需要自行飛往轉機點與團體會合，或機票自理，請另洽詢報價。
7. 國外多數商店會於星期例假日休息，多數景點亦有固定休館時間，旅程超過一週以上的旅遊天數很難完全避開，此非為旅行社可控制之狀況，報名前敬請知悉。