



北海道環島&禮文利尻雙島浪漫花季 13 天

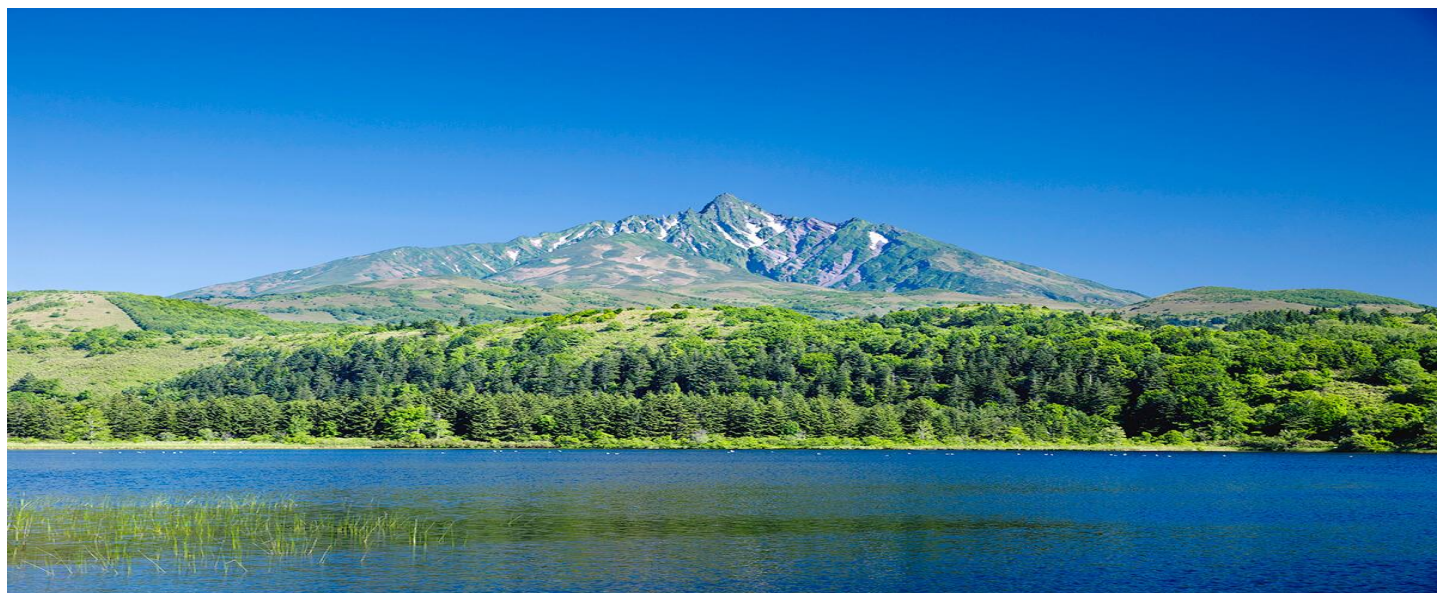
北海道的大自然遼闊使人心胸開闊

我愛這裡春天的雪山皚皚、芝櫻繽紛

繽紛花田的浪漫、大湖小鎮的寧靜

以及禮文利尻島天涯海角的壯闊澎湃

歡迎您與我們共同翱翔北國，一起體會北國春的魅力



航班參考：(實際搭乘班機需依行前說明會資料為主) 5/22 出發

日期	天數	出發/抵達時間	起飛 / 抵達城市	航空公司	班機號碼	飛行時間
5/22	第 01 天	09:10/13:20	台北松山→東京羽田	日本航空	JL-96	約 3 小時
	第 01 天	15:30/17:00	東京羽田→新千歲	日本航空	JL-521	約 1 小時 20 分
6/03	第 13 天	13:25/15:10	旭川機場→東京羽田	日本航空	JL-554	1 小時 50 分
	第 13 天	18:20/20:40	東京羽田→台北松山	日本航空	JL-99	3 小時 40 分

<行程特色> 與坊間旅行團不同，百合旅行將帶領您融入當地生活，感受當地文化，深入自然環

體驗日本人的旅遊方式。足跡遍及北海道的道央、道東、道北、道南：羊蹄山、二世谷、旭川、層雲峽、網走、知床、釧路、帶廣、美瑛、富良野、稚內、禮文及利尻島。

(1) 本行程囊括北海道 2 大湖泊之美：摩周湖、阿寒湖。

(2) 飽覽北海道 4 大國家公園自然探勝：大雪山國家公園、知床國家公園、阿寒國家公園、利尻禮文佐呂別國家公園。

<交通特色> 實行小團體旅遊，人數控管在 12~20 人結團，讓您的長天數旅遊車上座位寬敞，舒適輕鬆。此外，為避免長距離拉車浪費寶貴時間，景點與景點之間拉車時間以 30 分~1 小時之內為主，景點到飯店若是跨縣市，則交通時間以 60 分至 120 分為主。
本行程特別安排一段稚內到旭川的 JR 特級佐呂別列車。

@餐食特色：時而體驗溫泉飯店會席料理的極致，時而追隨領隊私房餐廳的享宴，時而享受自己找美食的樂趣，13 天 12 夜的點滴，讓您一次品味日本和風料理的精髓。有別於一般團的團體餐的單調性，我們特別安排每天的午餐帶您當地找尋特色美食。

@住宿特色：不論是都會飯店的時尚、鄉村飯店的恬淡、和風飯店的精緻，讓我們為您的北國之旅量身打造，一同造訪並體驗日本國民旅遊<一泊二食>的精華。



前往禮文島利尻島~舒適安全渡輪



JR 左呂別號列車

<<魅力景點介紹>>



2025 年行程地圖參考 (2026 年沒有去洞爺湖)

<<魅力景點介紹>>



網走～東藻琴芝櫻山



瀧川~一望無際油菜花田



大雪山國家公園~銀河瀑布



知床國家公園～遼闊草原木棧道



美瑛~青池



禮文島~桃岩散步路線~遠眺利尻富士山



禮文島~澄海岬



天涯海角浮花之島~禮文島



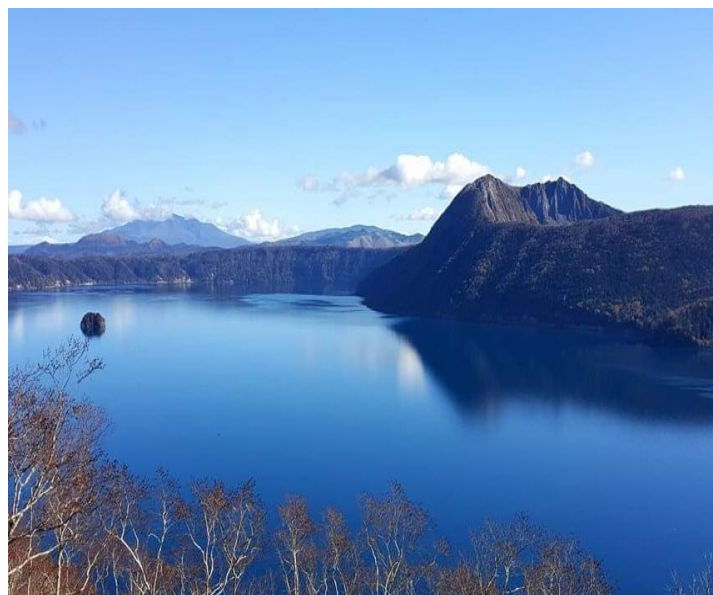
從空中鳥瞰利尻島



禮文島~紋海豹日光浴!



美瑛丘陵花海之美



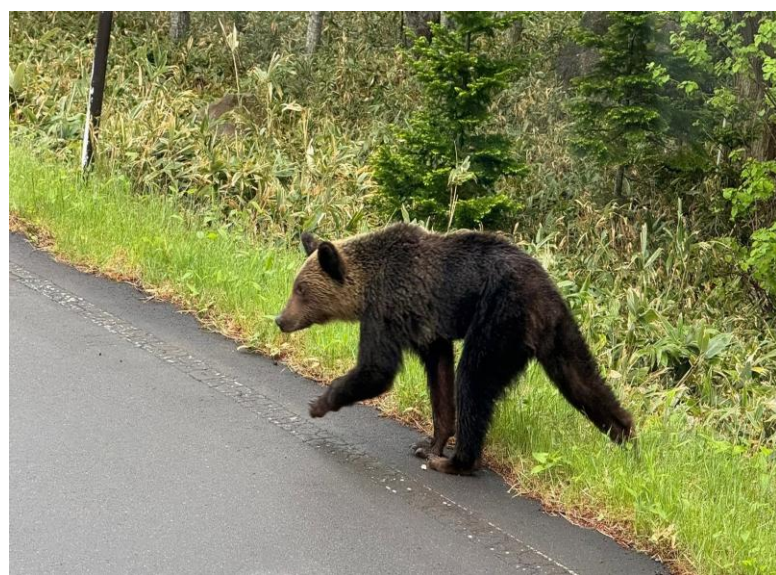
道東~神秘摩周湖



三島芝櫻公園~遠眺羊蹄山勝景



國營瀧野鈴蘭丘陵公園



知床半島偶遇小棕熊



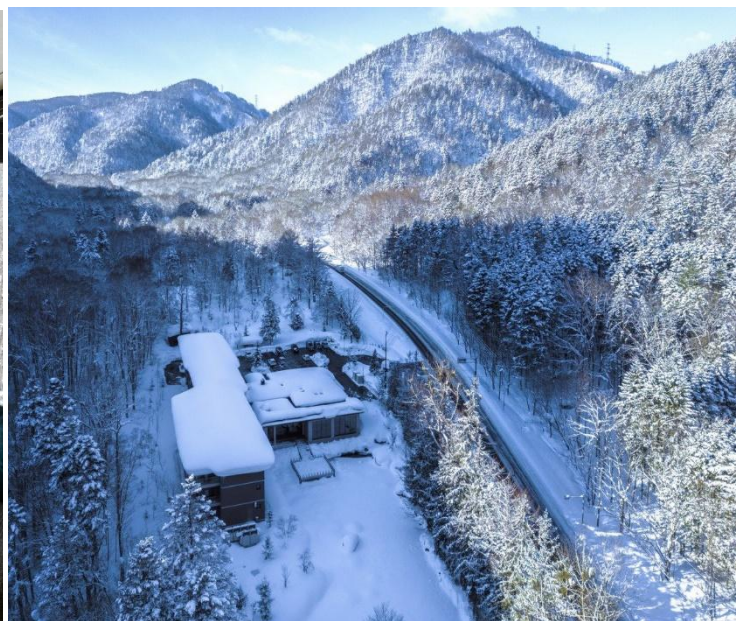
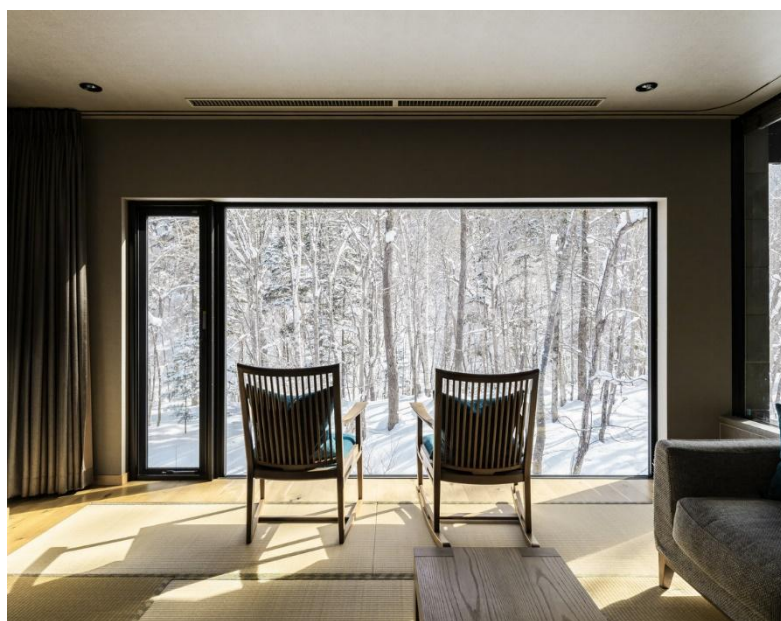
北海道豐富生態環境~蝦夷鹿

精選極上之宿：世界自然遺產飯店～北辛知床夷渡假飯店(豪華和洋房)

北辛夷知床渡假飯店，坐落於俯瞰宇登呂漁港，擁有可鳥瞰鄂霍次克海的美麗海景的現代化精緻客房。旅客可以一邊欣賞的壯麗景色、一邊欣賞海鳥的叫聲、讓您彷彿置身於鄂霍次克的大海之中、擁有絕對的開闊感。



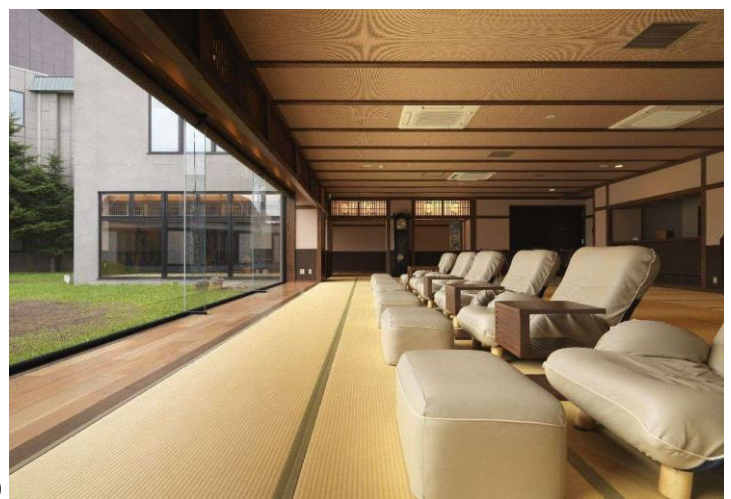
📖 精選極上之宿：奧定山溪佳松御苑溫泉飯店 (付露天溫泉 53 平米)



📖 精選極上之宿：十勝川溫泉~第一溫泉飯店豐洲亭 <付溫泉房型 40 平米>



📖 精選極上之宿：北天之丘網走湖鶴雅溫泉飯店(豪華和洋室)



5/22 第 01 天

09:10/13:10

台北松山→東京羽田

日本航空

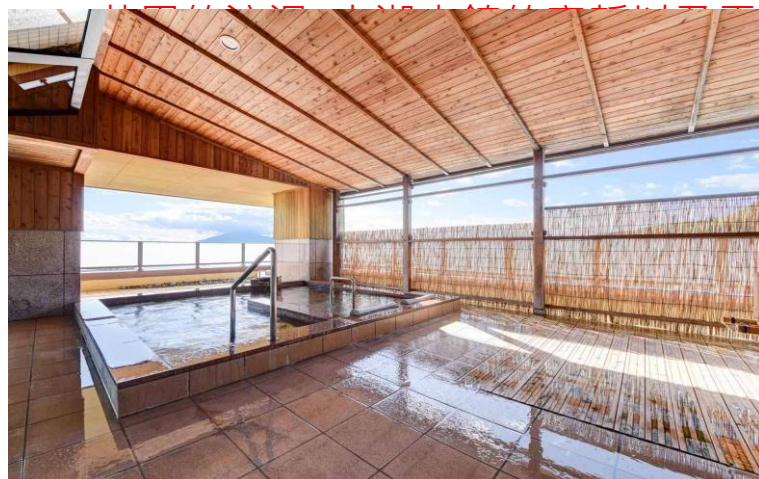
JL-96

約 3 小時

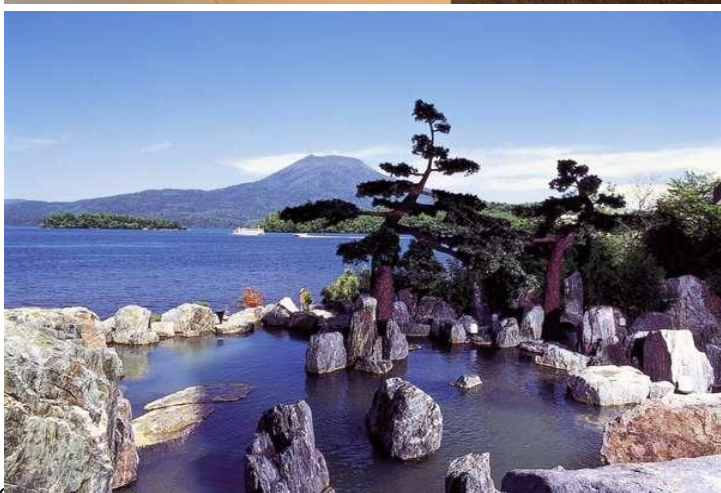


精選極上之宿：禮文島～花禮文溫泉飯店(豪華和洋室連住兩晚)

約 1 小時 20 分



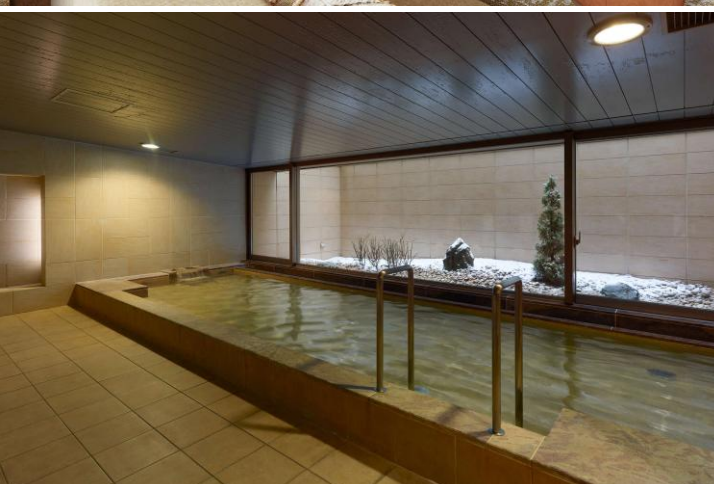
精選極上之宿：阿寒鶴雅溫泉飯店(本館尊爵和洋室)



📖嚴選極上之宿：美瑛白金溫泉飯店~悠悠(豪華西式雙床房)



📖嚴選經典飯店：札幌三井花園酒店(豪華西式雙床房)



第 1 天(5/22 五) 台北松山機場→札幌新千歲機場→入住定山溪溫泉飯店

早餐：XXX 午餐：機上套餐 晚餐：溫泉飯店會席料理

住宿：奧定山溪溫泉~佳松御苑溫泉飯店(付露天溫泉房型 53 平米)

行車距離：新千歲空港→69KM(約 1 小時 15 分)定山溪溫泉

今早集合於▲台北松山國際機場，由專人為您辦理搭機手續後，一同搭機飛往日本東京羽田機場，再轉機前往日本北海道的的新千歲機場。抵達▲新千歲機場之後，安排搭乘專屬舒適大巴士，前往定山溪溫泉。

▲定山溪溫泉：在札幌市市中心南方 26 公里處 開車約不到一個小時的定山溪溫泉，位於支笏洞爺國立公園中 以擁有綠意盎然的山谷溫泉著名，每年吸引約 240 萬人到訪。溫泉水質屬鈉氯化物泉水，能暖到人體內部。其有 56 處源泉，每分鐘湧出 8600 升熱泉水，水溫在 60~80 度。此地溫泉歷史悠久，最早是 1866 年時修行僧侶美泉定山在這裡建造的溫泉療養場。同時，定山溪也是有名的景勝之地，“白線瀑”、“湯之瀑”、“舞鶴之潭”等，四季景色變幻多端，美麗怡人。離開喧囂，走在這美麗的大自然中，溫泉的極致境界會讓人沈醉。

第 2 天 (5/23 六) 定山溪溫泉→二世谷~羊蹄山(京極)名水公園

→三島芝櫻公園→國營瀧野鈴蘭丘陵公園→札幌市區

早餐：飯店精緻料理 午餐：高橋牧場西式套餐 晚餐：札幌螃蟹會席料理

住宿：札幌三井花園酒店 (豪華雙床房)

行車距離：定山溪→48KM(約 50 分)羊蹄山名水公園→15KM (20 分)三島芝櫻公園→88KM(1 小時 45 分)
瀧野鈴蘭丘陵公園→20KM(約 40 分)札幌市區

▲二世谷，早餐後搭乘專車前往北海道熱門度假區之一二世谷，這裡的戶外休閒及體驗活動盛行，冬季是滑雪勝地，夏季可玩滑翔翼及熱氣球，享受眾多戶外活動的樂趣，這裡也是百花與農產品的樂園，夏季的花田與秋季的紅葉都是絕美的季節景色。

▲羊蹄山因為長得像富士山，而有北海道小富士的稱呼，同時也稱為蝦夷富士。▲羊蹄山名水公園位在道央圈羊蹄山麓，又名「京極町出水公園」，是名水百選之一，終年累積的雨水與雪水自地面湧出，可直接飲用的湧泉水，每天湧出 8 萬噸水，除了當地居民來此取用，也成為各國觀光客必朝聖之地。

▲三島芝櫻公園位於俱知安町的「三島先生芝櫻庭園」，是前農家三島和夫先生的私有土地，也是新雪谷地區的熱門芝櫻景點，可以透過戶外活動，充分享受北海道的大自然風景。白色和粉紅色的芝櫻，會在每年 5 月中旬至 5 月下旬盛開，將園內染成一片浪漫的粉色地毯，並以被稱為蝦夷富士的「羊蹄山」為背景，交織著黃色油菜花，形成北海道春季鮮艷夢幻的限定景觀。園內的芝櫻和油菜花都是由三島先生貫注愛心培育而成。任何人都可以

自由參觀，但由於它是一個私人花園，因此參觀時請遵守禮節。

◎**國營瀧野鈴蘭丘陵公園**，到北海道旅遊當然要欣賞四季風景，在公園廣闊的腹地裡，隨處皆可滿足心願！春天有 26 萬株的**鬱金香**、夏天有**薰衣草田**、秋天則有 70 萬株的**波斯菊**盛開，更有轉紅的一片**掃帚草**美景，搭配上每年皆不同巧思的裝飾，實在讓人拍不停！而在「**鄉村花園**」(カントリーガーデン) 區域裡，更有讓人意想不到的隱藏版繡球花美景，無論從上或向下看都令人嘆為觀止，記得來試試看哪種角度最好拍！

第 3 天(5/24 日) 札幌市區→滝川油菜花田→旭川購物中心→大雪山國家公園

~搭乘層雲峽纜車 →銀河流星瀑布→網走飯店

早餐：飯店精緻早餐 午餐：旭川黑毛和牛涮涮鍋 晚餐：飯店精緻自助饗宴

住宿：網走北天之丘鶴雅溫泉飯店 (豪華雙床房)或同級

行車距離：札幌→92KM(約 1 小時 30 分)滝川→60KM(約 1 小時)旭川→75KM(約 1 小時 10 分)層雲峽瀑布→131KM(約 2 小時 30 分)網走

▲**滝川町油菜花田**：早餐後，前往滝川町欣賞美麗的油菜花田，飽覽一望無際的美麗油菜花田，偶爾遙望大雪山山脈的積雪天際線，令人心曠神怡。

▲**大雪山國家公園**，接著前往日本國家公園中面積最大的大雪山國家公園：聳立在北海道中央的大屋脊，保存了一大片幾乎未受破壞的綠蔭山野地。

搭乘◎**大雪山黑岳高空纜車**(來回纜車 ¥ 840)，眺望大雪山連峰及層雲峽遼闊壯觀的峽谷風光。而▲**層雲峽**正式位於大雪山國家公園內的人氣觀光溫泉勝地，春天綠意盎然，夏天有煙火祭，秋天賞楓，冬天有冰瀑祭，四季皆宜，每年都吸引無數旅客前來觀光。

▲**流星瀑布**及▲**銀河瀑布**：層雲峽地區有許多垂掛在柱狀紋路絕壁上的瀑布。流星瀑布是從 90 公尺高的斷崖上俯衝傾瀉而下，宛如千軍萬馬奔騰一般！它的左邊是 120 公尺的銀河瀑布，像拉著銀絲般的水流姿態。這兩個瀑布被選為「日本百選瀑布」，也被暱稱為夫妻瀑布。今晚夜宿於層雲峽溫泉飯店。

第 4 天 (5/25 一) 飯店→鄂霍次克流冰館~零下 14 度的冰感體驗

→網走~藻琴山芝櫻公園 →知床八景~唯美的雙美大瀑布→飯店

早餐：飯店精緻料理 午餐：網走和牛燒烤套餐(3 月始可預約) 晚餐：網走飯店精緻料理

住宿：北辛夷知床渡假飯店(尊爵雙床房)

行車距離：飯店→29KM(約 30 分)流冰館→29KM(約 35 分)藻琴山芝櫻公園→26KM(約 30 分)川湯溫泉→85KM(約 1 小時 30 分)知床半島

◎**鄂霍次克流冰館**(入內參觀)，以流冰聞名的網走地區，雖然遊客在非冬季造訪時無法親眼目睹流冰絕景，然而位於網走市天都山頂的鄂霍次克流冰館，除了可以 360 度全覽網走海岸及湖光

山色，鄂霍次克流冰館是以流冰為主題的流冰科學館，館內設有極地海洋生物展示區，另外還有零下 15 度的流冰體驗室，使遊客無論何時來訪，都能近距離觸摸並觀賞流冰，同時親身感受雪國的極凍氣候。

◎**藻琴山芝櫻公園**(入內參觀)，每年到了 5、6 月的北海道，美得像畫布般的芝櫻公園可是夢幻的不像話！滿山滿谷開滿了整片的 120 萬棵芝櫻，遠遠望過去就好似一大片粉紅色的地毯，美不勝收。芝櫻是草本科植物，只因花形近似櫻花而得名為"櫻"。日文中，芝是指草地的意思，所以才有芝櫻這個名字。

▲**雙美大瀑布**，歐辛可辛的原意在北海道原住民愛奴族為蝦夷松的群生之處，因其水流分成兩道所以也被稱為「雙美瀑布」，瀑布從斷崖直落而下，氣勢磅礴。瀑布上方設有展望台，從瀑布水流中望出去，鄂霍次克海和知床群山景色全覽無遺。

▲**知床國家公園**：今晚將夜宿北海道知名的**知床溫泉**，此處的溫泉以酸性硫磺泉為主，擁有療癒皮膚病、筋骨酸痛、糖尿病等功效。

第 5 天(5/26 二) 知床→知床一湖木棧道散策~湖光山色一次掌握

→道東三湖~摩周湖第一展望台→道東三湖~阿寒湖木雕商店街散策→飯店


早餐：飯店精緻料理

午餐：摩周排隊人氣拉麵店

晚餐：飯店高檔會席料理

住宿：阿寒鶴雅溫泉飯店 (尊爵和洋房型)或同級

行車距離：知床半島→94KM(約 1 小時 45 分)和琴半島→13KM(約 15 分)砂湯→29KM(約 30 分)摩周湖→59KM(約 1 小時 25 分) 阿寒湖

▲ **知床五湖**：參觀「知床八景」之一、素有「日本最後秘境」之稱的知床五湖，並於 2005 年夏天被列為世界自然遺產，今日特別安排於知床一湖二湖環湖步道散策。形狀有如神仙五指般突出的知床五湖是一處由眾多原生樹林環抱的美麗湖泊，蒼翠林蔭與知床連山的英姿映照在湖面，呈現悠遠悠謐的氣氛。由於地處偏僻，五湖仍保留原始風貌，沿湖長滿很多稀奇品種的植物，運氣好的可能碰巧看到蝦夷鹿的蹤影，在湖邊的樹幹上甚至會發現熊爪，頗為刺激有趣。沿湖有遊步道可深入體會五湖的美。

▲**摩周湖**：湖水透明度高，時常被濃霧環繞，是北海道最具知名度的觀光地之一，以周圍滿是懸崖絕壁，無法靠近水邊的神秘湖而聞名。摩周湖周邊設有▲**展望台**，可以悠閒寧靜地欣賞摩周湖的美景。摩周湖是在大約 7,000 年前，因火山爆發所造成的凹地裡積水而誕生的破火山口湖，海拔 351 公尺，以雲霧瀰漫出名，透明度足以稱得上是世界屈指可數的神秘之湖。摩周湖位置北海道東部，屬於阿寒國立公園的一部分，周長 20 公里、最深達 212 公尺、面積 19.6 平方公里，在十大觀光景點中名列前茅，備受歡迎。湖水的透明度曾於 1931 年測出為 41.6 公尺，為當時世界排名透明度最高的湖泊。湖水透明幾乎不含任何雜質，宛如藍帶一般流著的獨特深青湖泊，被稱做「摩周的藍寶石」。2001 年被選為北海道遺產！

▲**阿寒湖**：給人寧靜神秘感覺的阿寒湖是雄阿寒岳噴火所形成的火山口湖，被雄阿塞岳和雌阿塞

岳所環抱著，周長約 26 公里、海拔 420 公尺、水深 44.8 公尺，以盛產世界稀有的綠球藻和鱒魚聞名。湖中浮現以忠類島為首的 4 個島嶼—忠類島、大島、小島和亞依他依島。這個湖泊充滿了愛奴族的傳說，據說湖中的圓形翠綠色水藻「綠球藻」即為神的化身。

▲**阿寒湖木雕街**：阿寒湖溫泉街的總戶數有 36 戶、130 人左右，是北海道最大的愛努民族的村子，「KOTAN」是愛努語「村子」的意思。主要街道的兩側有許多民藝品店和飲食店，在村落中央的「ONNECYA」，可以觀賞愛努傳統舞蹈，也可以聽到民族樂器 MUKKURI 的演奏。愛努村落的土產禮品店一字排開，有可以快樂品嚐北方美味的飲食店和愛努料理的餐廳、咖啡店等。民藝品以木雕作品為中心，以動物和鳥等為模型所做成的小東西或漂亮的飾品，非常別緻有趣。

第 6 天(5/27 三) 飯店→阿寒湖~遊船~綠球藻中心見學

→阿寒湖湖畔散策~泥火山地形

→帶廣六花之森見學→十勝川溫泉

早餐：飯店精緻料理

午餐：釧路和商市場勝手井(發代金 ¥ 3000)

晚餐：飯店精緻自助晚宴

住宿：十勝川溫泉-豐洲亭(尊爵和洋雙床房~付露天溫泉)

行車距離：阿寒湖→108KM(2 小時 10 分)池田葡萄酒廠→48KM(約 60 分)帶廣六花之森→飯店

▲**阿寒湖**：前往阿寒湖畔的散步道遊覽，享受晨間的芬多精，步道好走平整，沿路可以到建構於阿寒湖上的木棧道眺望湖景，可以看到泥火山的生態之旅，讓您拜訪阿寒湖的早晨豐富而精采。

◎【**阿寒湖遊船**】欣賞優美的湖光山色，更能深刻感受原生林及滿山島嶼的美麗景緻，真是美不勝收。電影《非誠勿擾》也在此進行了外景拍攝，阿寒湖的外景，讓這個喜劇和愛情故事更加深刻。途中會繞道到忠類島停泊，遊客可以在此參觀位於島上的▲**綠球藻展示觀察中心**，在觀察中心除了可以看到彌足珍貴，被指定為特別天然紀念物的綠球藻，也可以觀望雄偉的雄阿寒岳與雌阿寒岳，風光旖旎，還帶有神秘色彩。

◎【**六花之森**】帶廣「六花之森」是北海道十勝地區非常知名的一處自然與藝術融合的景點，由北海道代表性甜點品牌:六花亭製菓，所建設與經營。這裡展現了北海道的自然美、文化藝術與六花亭的品牌精神自然與藝術融合的「森之美術館」。六花之森佔地廣闊，彷彿是一座「能夠行走的藝術館」。園區保留了十勝原野的自然地貌，種滿各種野花與草木，尤其在春夏之交時，滿園花海令人驚艷。園區展示了北海道畫家坂本直行的世界坂本直行(さかもと なおゆき，1906-1982)是六花亭包裝設計的靈魂人物，他以細膩的筆觸描繪了北海道的山岳與花卉。園內設有「坂本直行記念館」，展示他的原畫、素描與生活用品。

📖景點介紹

▲【**綠球藻展示觀察中心**】：綠球藻(MARIMO)是由川上龍倪於 1897 年發現，隨後日本政府在 1921 年指定為特別天然紀念物。在阿寒湖底生息的綠球藻大而完整，世界上難得一見，彌足珍貴。綠球藻在日本很多地方都有它的蹤跡，像北海道阿寒湖、富士山麓的山中湖及河口湖、

青森的左京沼等，只是阿寒湖以外的綠球藻都比較難呈現漂亮的球狀。

第 7 天(5/28 四) 帶廣→起士工房見學→富良野~森林精靈的陽台

→富田農場彩色花田→後藤純男美術館~日本畫國寶大師→美瑛

早餐：飯店精緻料理

午餐：富良野和牛涮涮鍋

晚餐：飯店精緻自助饗宴

住宿：白金溫泉~悠悠飯店(尊爵洋室雙床房)

行車距離：飯店→126KM(約 2 小時)富良野森林陽台→20KM(約 30 分)後藤純男美術館

▲富良野，早餐後前往富良野，被遊客形容為只有花海、沒有地平線的富良野，是全日本最浪漫的地方。以薰衣草花海聞名的富良野，春天也有絕佳田野風光。

▲森林精靈的陽台，位於新富良野王子飯店敷地內，點綴著有數十家木造的精品小屋，販售著各式各樣的手工藝品和精緻小物。



◎後藤純男美術館(入內參觀&全年無休)，該美

術館坐落在北海道的上富良野町，館內陳列擺設的是知名日本畫畫家後藤純男的精湛畫作，其透過岩石礦物所製成的顏料和細膩的層疊手法，所繪製出的成品極富質感，畫作的主題更囊括日本各地的特色風情，是旅客感受文藝氣息的不錯選擇，且館外不遠處便是十勝岳連峰，旅客可在此欣賞藝術、遠眺山色外。

▲富田農場，每年吸引約 100 萬人造訪。除了高貴的紫色薰衣草及芳療相關產品外，也有薰衣草乾燥花、芳香劑、化妝品、香油等特產，並設有展示薰衣草及介紹富田農場的資料館，以及日本唯一由薰衣草抽取精油的蒸餾工廠等設施。

第 8 天(5/29 五) 飯店→美瑛~十勝岳展望台~白鬍子瀑布~白金青池

→美瑛超廣角路線~拓真館~四季彩之丘→旭川(車站採買)

早餐：飯店精緻西式套餐

午餐：東川町西式美食

晚餐：旭川 A5 松阪牛壽喜燒

住宿：星野旭川 OMO7 飯店(標準洋室雙床房)

行車距離：旭川→25KM(約 35 分)美瑛一日遊→25KM(約 35 分)旭川

▲美瑛青池：早餐後，一探優勝美地青池的秘境魅力。從白金溫泉驅車前往只需十幾分鐘車程，就會到了這個四週被樹木環繞的青池了。在 1988 年 12 月，附近的十勝岳火山噴發，當時為了防止岩漿向下漫流影響而破壞美瑛，所以當地政府於 1989 年修築挖掘了這個水泥堤壩來防禦，於 1994 年 12 月左右堤壩建成後，藍河的川流就被截流而形成這個池塘了。

▲**白鬍子瀑布**的水中之鋁成份含量很高，在這裡和其他河流的水混合後形成微小顆粒，而這種顆粒在陽光照射下，造成陽光中藍色光波，於是水中映成藍色，所以陽光越強藍色就越顯耀眼，故而被稱為青池。

▲**超廣角之路**。丘陵地形如波浪般起伏，站在高處遠眺時，波浪直至天際盡頭處，與遠方的十勝岳連峰牽繫，因而有超廣角之路名稱。雖然不若拼布之路的色彩絢麗，但路上眾多牧場和連綿無盡的丘陵，更多了幾分悠閒和寬闊之美。

▲**拓真館**等地。拓真館展示著第一個把美瑛和富良野之美，宣告於世的攝影師前田真三的眾多作品，包括攝影集和影片，紀錄著這一片大地數年來的演變，以及無盡的美與生命力。

▲**四季彩之丘**，廣達七公頃(約有三個東京巨蛋球場大)，擁有極佳眺望景觀，從春季到秋季數十種花卉競相爭艷，又有「花之樂園」美譽。

第 9 天(5/30 六) 旭川→前往稚內~日本最北端→最北稚內公園~冰雪之門

~樺太犬紀念像→稚內港 14:45 搭乘渡輪

→前往花之浮島~抵達禮文島香深港 16:40 →飯店

早餐：飯店精緻料理 午餐：稚內~宗谷和牛御膳 晚餐：飯店精緻會席料理
住宿：禮文島-花禮文飯店 (豪華和洋房)

行車距離：旭川 0800~1215→244 公里(4 小時 15 分包含 WC)→稚內(中餐 1215~1310)

→搭乘渡輪(2 小時 5 分)禮文島(香森港)

早餐後，專車前往日本最北端的▲**稚內**，稚內市為北海道第四大城，人情濃厚、漁牧興盛，特產的海鮮、宗谷黑牛肉與奶製品，全國聞名。地處高緯度的特殊條件，也讓夏季的平原裡隨處可見珍奇的高山植物，加上位居日本最北領土，區域內有許多事物都被冠上「日本最北」稱號，十分有趣，且與俄羅斯庫頁島對望，交流頻繁，除了能在特定商店購買到俄國紀念品外，路牌也有俄文標示，呈現日俄風情。

▲**稚內公園**：▲**冰雪之門**是在 1963 年所建的紀念碑，由札幌出身雕刻家本鄉新所設計。這座凝視著遠方的銅像除了表達出對舊日本國土樺太(庫頁島的舊名稱)的思念外，更鼓勵日本人在冰與雪的考驗下，從戰敗的失意中再站起來共同迎接嶄新未來。

▲**樺太犬紀念像**：為了紀念昭和 32 年日本第一次參加南極觀測，派遣 20 隻樺太犬在酷寒的南極大陸負起運送物資的重要任務。雖然最終因無法克服惡劣的天候不得不放棄，而造成留下樺太犬獨自生存的悲劇，但在隔年越冬隊再次前往南極時發卻現有 2 隻樺太犬奇蹟似的生還，成為當時世界各大媒體頭條新聞。這段感人故事後來拍成電影「南極物語」，成為日本有史以來最賣座的電影之一。

◎安排搭乘渡輪頭等艙，前往天涯海角，並夜宿~浪漫浮花之島~禮文島(稚內 14:10~香深 16:05)

▲【禮文島】：地處北緯 45 度 30 分 14 秒、東經 141 度 4 分 16 秒，位於日本海中，是日本最北的島嶼。以最高峰禮文岳(海拔 490 公尺)為中心，南北 29 公里、東西 8 公里，面積約 82 平方公里，屬於平緩的丘陵地形，西海岸冬季受到嚴寒的偏西風，陡峭的斷崖絕壁迤邐不絕，東海岸是平緩的山巒，峰峰相連至海邊。日本最北的「利尻禮文佐呂別國立公園」中，高山植物從海拔 0 公尺起盛開，像是「禮文敦盛草」和雪絨花的同類植物「禮文薄雪草」等，開了許多在這裡才看得到的花，是一座大自然的花之島。此外，因為四面環海，所以能夠捕獲新鮮的海產，像是海膽和花鰻魚等，滿足老饕的味蕾。

第 10 天(5/31 日) 禮文島山水寄情路線→須古頓岬登高望遠~可遠眺薩哈林州

→祕密景點(紋海豹生態)→澄海岬湛藍海角之美

→禮文敦盛草群生地→飯店

早餐：飯店精緻料理

午餐：禮文島海鮮丼

晚餐：飯店精緻會席料理

住宿：禮文島-花禮文飯店(付溫泉房型或豪華和洋房)

行車距離：禮文島島內一日遊

▲禮文島天涯海角散策路線 1：須古頓岬登高望遠~澄海岬散策

禮文島和鄰近的利尻島都以盛產海鮮而聞名，禮文島盛產海膽、昆布和花鰻魚。除了海產以外，禮文島又有花之浮島的美名，原因是禮文島上擁有 300 多種高山地區的花卉，但有趣的是禮文島海拔水平並不高，島上最高的地方是 490 米的禮文峰，因此可以在一個海拔不高的地方欣賞到多種高山植物，為其特別之處。禮文島上所生長的花卉大致上與俄羅斯的薩哈林、堪察加、阿留申群島等地的北方系植物相近，據說在冰河時期許多高山物種輾轉繁殖至此，目前所見種類大多是在冰河期結束後所存留下來的。

▲禮文敦盛草群生地：由禮文町經營的高山植物園(9~1630)，種植了約 50 種高山植物。夏季幾乎隨時都可看到小巧可愛的花兒盛開。像是 6 月中旬到 8 月上旬開放的禮文薄雪草、5 月下旬到 6 月中旬盛開的禮文敦盛草，都是島上特有的植物。

第 11 天(6/01 一) 禮文島→桃岩展望台散策

→搭乘渡輪 13:25(10:40)前往利尻島 14:10(11:25)→利尻富士山~姬沼

→仙法志御崎公園→オタトマリ沼→搭乘渡輪 16:40~18:20 稚內

(6/01 禮文島 10:40 至利尻島(11:25)渡輪時間)

早餐：飯店精緻日式套餐

午餐：利尻特製健行餐

晚餐：飯店精緻會席料理

住宿：稚內-斯菲爾飯店(西式雙人房)

行車距離：禮文島→搭乘渡輪 10:25(45 分)利尻島(鵜泊港 11:10)→搭乘渡輪(1 小時 40 分)稚內

▲禮文島天涯海角散策路線 2：桃岩展望台路線～知床→(2 公里)→元地灯台→(1 公里)キンバイの谷→(1.5 公里)→桃岩展望台，步行距離約 4.5 公里，約 2 小時 20 分。

享受美味的午餐後，和禮文島的島花～禮文敦勝草深情告別，搭乘渡輪航向利尻島，安排專車周遊利尻島，體驗遺世獨立的大自然之美。

▲【利尻島】：位於禮文島東南方的利尻島，是約 200 萬年前海底火山爆發所形成的火山島。利尻島東西長約 16 公里、南北長 19 公里、周圍長 63 公里，為接近圓形的火山島嶼，位於距北海道本島約 20 公里的日本海面上。島中央聳立著錐形火山「利尻山(標高 1719 公尺)」，壯麗的姿態宛如富士山，故被稱為利尻富士，是日本百岳名山之一。因島上平地稀少，居民多以漁獲為主，採收的天然昆布名列日本第一，是日本高級料亭的最愛，長年食用利尻昆布的海膽味道特別鮮美，與禮文島品質不相上下。

▲【仙法志御崎公園】：園內的奇岩怪石全是當年利尻山火山爆發所遺留的溶岩遺跡，無怪乎這裡見到的利尻山顯得格外威猛。這一帶的海水透明度極高，除了吸引許多美麗的小魚聚集外，還有一群可愛的海豹悠閒悠遊其中，這群當年隨著流冰前來的嬌客，如今已成為超人氣的動物明星。

▲【オタマリ沼】：位於利尻島的南端，周圍長約 1 公里，是島內最大的湖沼。這一帶為茂密的蝦夷松原生林，六月中旬可在湖畔的遊步道欣賞盛開的鳶尾。湖水呈現赤紅色，在綠色的森林中形成對比。

▲【姬沼】：被蝦松及蝦夷松原始林包圍的寧靜湖沼，湖面映著利尻山的倒影(日文稱做逆富士)，沿著湖畔的步道可欣賞利尻草等多種的原生野花，同時也可在原始林中享受森林浴。姬沼更被稱為利尻島的野鳥寶庫，擁有許多此地特有種類。經過飲水台前，別忘了享用一口著名的自然湧泉，為利尻島一日遊留下清涼甘甜的回憶。

最後前往鴛泊港口搭乘渡輪，在夕陽餘暉中，依依不捨地揮別美麗的利尻富士山，收拾起這些日子來與美麗壯闊的北海道相會的美好心情，返回稚內(鴛泊 17:45～稚內 19:25)。

第 12 天(6/02 二) 稚內→參觀日本國境之北～宗谷岬→宗谷丘陵兜風樂

→稚內火車站 13:01:搭薩羅別茲號→16:49 抵達旭川

→旭川站前商店街採買→飯店

早餐：飯店美味自助早餐

午餐：美味海膽蓋飯(暫定，若無海膽飯則以其他食材替代)

晚餐：旭川黑毛和牛涮涮鍋

住宿：星野旭川 OMO7 飯店(標準洋室雙床房)

@行車距離：稚內→32 公里(40 分)宗谷岬→244 公里(約 3 小時 50 分)旭川

▲旭川市是僅次於札幌的北海道第二大都市，車站周邊購物中心以及飯店櫛比鱗次。旭川 yukari 的作家及雕刻家人數眾多，距離市街稍稍遠一點有美術館和博物館等各種文化設施。1 月平均氣溫是零下 12.6 度，8 月平均氣溫是 26.3 度，旭川市是北海道內夏季冬季溫差最大的地方，早晚氣溫變化也相當大，1902 年所記載的零下 41 度是日本最低溫。平均一年降雪天數為 143.8 天更是日本第一。



**第 13 天(6/03 三) 飯店→旭川男山酒廠→(11:00 前到)旭川機場 13:10 出發
→14:55 抵達羽田國際機場~機場商店街採買~18:10 出發
→20:55 抵達台北松山機場**

早餐：飯店精緻料理 午餐：旭川機場自由選餐(代金 ¥ 3000) 晚餐：機上美食
住宿：甜蜜的家

行車距離：旭川→14 公里(約 20 分)旭川機場→羽田機場→21KM(約 30 分)

▲旭川男山酒廠是自江戶時代開始在旭川市經營的造酒廠，傳承至今已有 300 多年的歷史，自 1977 年榮獲國際品質評鑑組織金賞肯定後，更是連續 40 多年獲得國際肯定，是世界知名的日本酒名牌之一。資料館中展示著當時的釀酒器具以及江戶時代的浮世繪等重要文獻。遊客來到這邊可以參觀日本酒的製造工程與男山的歷史展示，並試飲男山系列的日本酒，當中還有季節限定以及店鋪限定的商品，只有來到這邊才能購買。此外，還能試飲來自大雪山伏流水的男山釀酒水，深受當地人的喜愛。

【羽田機場花園購物】不用出航廈！結合飯店、溫泉、美食購物的最新商城東京羽田機場國際航廈改名為「第三航廈」，2023 年更多出了一間全新商業設施。一出海關不用走出機場就能抵達這處結合溫泉、飯店、美食、購物，甚至是巴士轉運站的「羽田機場花園 (HANEDA AIRPORT GARDEN) 」，入境出境時都能馬上開逛！

北海道的大自然遼闊使人心胸開闊，不知道春天的雪山皚皚、芝櫻繽紛、黃色花田的浪漫、大湖小鎮的寧靜，是否讓您將心遺留在這裡寧靜美好的國度？收拾起 13 天來的五感之美，讓我們依依不捨與北國道聲珍重再見，返回甜蜜的家。

【本行程之各項內容及價格因季節、氣候等因素而有所變動，請依出發前說明會資料為主，不另行通知】

報名前注意事項：本行程為賞花健行&火車行程，會因實際季節氣候因素與火車班次而微調景點、調整順序、做必要之刪增或變更出發日期，請於報名前確認理解與接受，謝謝！

出發日期：2026 年 5 月 22 日(限額 20 人)

團費售價：未定 218,000 元(老客人優惠 2000 元)

早鳥優惠: 12/15 日前報名繳訂金者，另享早鳥優惠價 3000 元

報名訂金：每人新台幣 90000 元

單人房差：單人住雙人房型(依實際報價為主)

費 用 項 目	
導遊/司機小費	含
景點門票、交通、住宿	含
來回經濟艙機票(含機場稅)	含
行李服務費 (飯店)	不含
礦泉水	無，日本自來水可生飲
簽證費	台灣護照免簽
護照工本費 NT\$1,500	不含
契約責任險	含
機場來回接送	不含

百合旅行社股份有限公司 **交觀甲 6526** 品保 1302

10352 台北市大同區南京西路 22 號 10 樓之 4 <http://www.sholiday.com.tw/>

TEL:(02)2552-4411 FAX:(02)2552-2841

銀行資料與匯款帳號	合作金庫銀行 南京東路分行 代碼：006
戶名：百合旅行社股份有限公司	帳號：3487-717-102549