



日本中部山岳國家公園紅葉深度 9 日

八之岳、黑部立山、白馬三山、上高地健行全覽

@航班參考：(實際搭乘班機需依行前說明會資料為主)

日期	天數	出發/抵達時間	起飛 / 抵達城市	航空公司	班機號碼	飛行時間
10/15	第 01 天	09:10/13:20	松山機場→羽田機場	日本航空	JL-096	3 小時 10 分
10/23	第 09 天	18:20/20:50	羽田機場→松山機場	日本航空	JL-099	3 小時 30 分



<< 錦秋楓紅~珍稀席位限 18 席 >>

百合限定：遇見日本北阿爾卑斯山~高原楓紅之美

當秋天的一抹橙紅綠

翩然來到日本中部阿爾卑斯國家公園

呼喚著你我~跟隨著秋的五彩色澤

一起領略大山大水的悠然壯闊

中部山岳國家公園，園內有高聳的群峰、雪白的山坡、清澈的山溪，和豐富多樣的動植物，共同構成雄偉壯麗的阿爾卑斯風光。這些高聳群山全年幾乎都籠罩在白雪之中，但當夏末積雪融化時，踏上健行之旅便能一覽壯觀景致。日本擁有 21 座超過 3000 公尺的高峰，其中 10 座就在此國家公園。登山步道經過精心規劃，登山客可盡情享受高山之旅。



搭乘長野特級列車”梓” 前往美麗壯闊的中部阿爾卑斯山

每家飯店皆是萬中選一，秉持飯店一步一美景的原則



白馬岳山區位於日本阿爾卑斯最北端，有「高山植物寶庫」之稱

若是山上下了初雪，秋日白雪上山頭

則可看到白雪、紅葉與綠樹交織的「白馬三段紅葉染」美景



日本人稱上高地為“神鄉地”，意思是這裏美的跟神仙居住的仙境一樣
流經上高地的美麗河流~梓川及沿岸繽紛壯闊的落羽松林
交織成一幅既唯美又浩瀚的山河景觀
特別安排入住上高地知名溫泉飯店，品味神鄉地的銀河流星夜語



上高地散步道的起點~大正池
大正池是火山噴發後形成的堰塞湖
當周圍的穗高山脈及落羽松林倒映在湖面時
美麗的讓人屏息而令人流連忘返



立山室堂平紅葉 10 月 (御庫裏池~藍寶石湖泊海拔 2400M)



黑部立山路線~大觀峰纜車~眺望絕色五段紅葉染

貫穿立山的黑部立山阿爾卑斯路線，利用各種交通工具

橫越標高差距 2400 公的富山縣與長野縣之間

時時刻刻變化的大自然風景讓人讚嘆不已

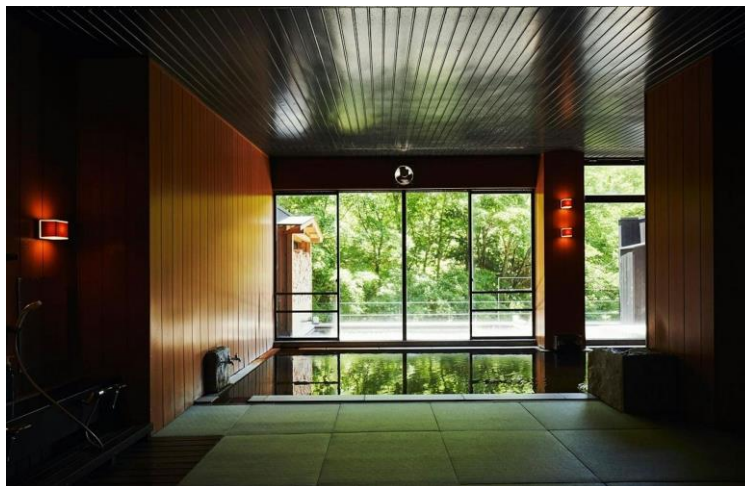
嚴選極上隱宿：平松輕井澤御代田飯店(2021年全新開幕，保證入住)



📖 嚴選極上之宿：東京立川天空飯店(2020年新開幕，確定入住)



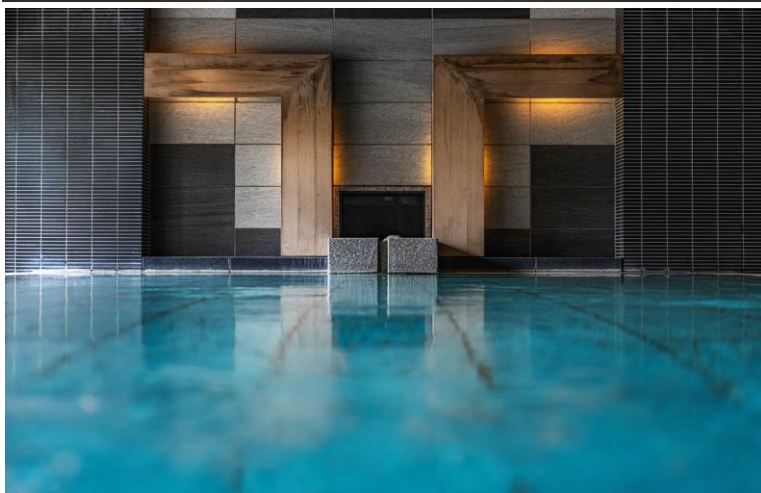
📖 嚴選極上之宿：蓼科親湯溫泉飯店



📖 嚴選極上之宿：白馬萬豪度假酒店



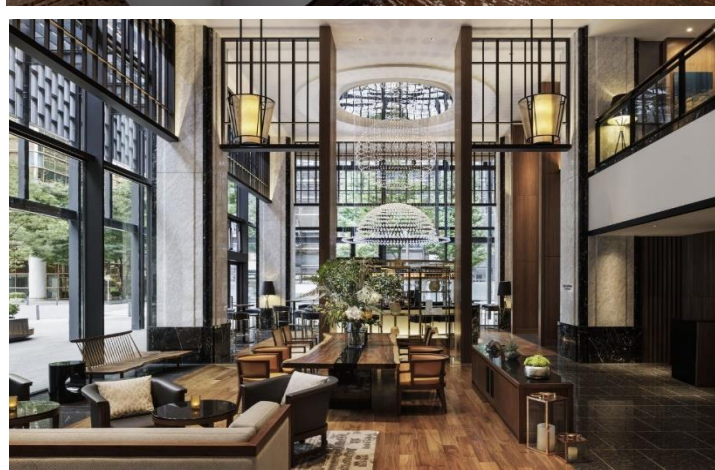
📖 嚴選極上之宿：星野集團~界阿爾卑斯(連住兩晚)



📖 嚴選極上之宿：上高地阿爾卑斯溫泉飯店 OR 白樺莊溫泉飯店



@精選之宿:橫濱凱悅飯店



第 1 天 10/15(二) 台北 TAIPEI 松山國際機場(JL096) 09:20 出發

→13:20 抵達東京羽田國際機場→根津美術館→立川飯店

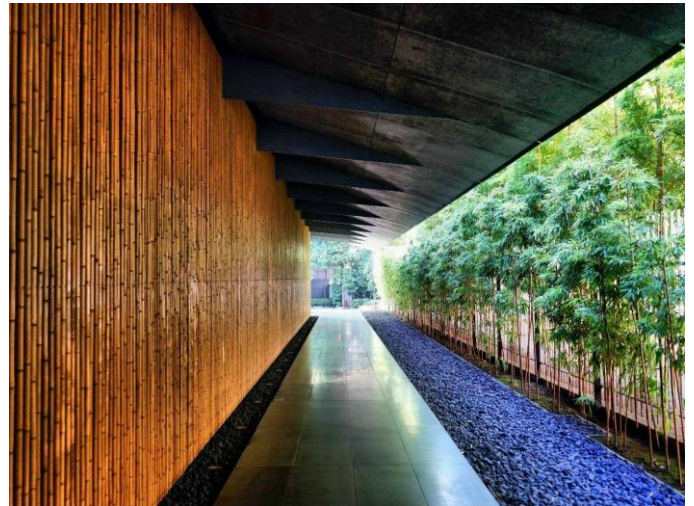
早餐：XXX 午餐：機上套餐 晚餐：東京市區精緻料理

住宿：東京立川 SORANO HOTEL(尊爵雙床房 56 平米付陽台)

行車距離：羽田機場→22KM(約 25 分)根津美術館→36KM(約 1 小時)飯店

今日集合於台北松山國際機場，專人為您辦理搭機手續後搭乘豪華客機飛往日本東京羽田國際機場，抵達▲羽田國際機場之後，隨即搭乘合格新穎豪華巴士，前往根津美術館。

◎**根津美術館**：根津美術館坐落於東京繁華地區青山的黃金地段，是日本為數不多的創立於二戰之前的私人美術館之一。館內擁有日本及東洋古代美術品等收藏品約 7,600 件，其中包括 7 件國寶、88 件重要文化財產和 94 件重要美術品。大部份館藏為館名由來的實業家，也是政治家和茶人的初代根津嘉一郎(1860-1940 年)所收藏。根津先生希望將收藏「與眾人共賞」，第二代根津嘉一郎為完成此願望，於 1941 年在私人宅邸內開立了根津美術館。美術館在戰爭時燒毀了展示室和茶室等大部份設施，所幸館藏皆得以保存，建物在戰後重建。



第 2 天 10/16(三) 立川車站出發→09:30 搭乘中央線特級あずさ號→11:12 抵達茅野車站

→蓼科~維納斯天空之路~白駒池楓紅→蓼科親湯溫泉

早餐：飯店美味日式套餐 午餐：長野縣蕎麥風味餐 晚餐：飯店精緻會席料理

住宿：蓼科親湯溫泉飯店

行車距離：立川火車站→(約 1 小時 45 分)茅野火車站→17KM(約 30 分)御射鹿池→26KM(約 45 分)白駒池
→20KM(約 40 分)飯店

◎**中央線特級「あずさ」列車**：主要行駛於松本站 <-> 新宿站的 JR 東日本中央東線的中央線特急「あずさ」(梓 Azusa 號)於 2019 年春天前全面更換成新型的「E353 系列」車輛，從車窗可眺望富士山、八ヶ岳、南阿爾卑斯山等山脈和相模湖等，前往山梨縣長野縣旅行更為方便，車輛外型是以南阿爾卑斯山的雪呈現白色基色，側面上方則是あずさ的形象顏色-淺紫色的線條，普通車的座位是以南阿爾卑斯山和梓川的清澈度為概念，以淡藍色為基調的設計。



▲【白駒池】：白駒池位於北八岳廣大的原生林之中，海拔標高 2115 公尺為日本最高的池塘，也是長野縣賞楓名勝之一。池子周圍被青苔覆蓋的原生樹林所包圍，而醞釀出一種神祕的氣氛。每到秋天周圍樹林呈現紅黃綠等色，仿佛上帝打翻調色盤般的繽紛美麗。



【蓼科親湯溫泉】：有人說親湯溫泉開湯 400 年，也有人說是 1200 年。傳說日本戰國時代

時，武田信玄將其作為隱湯。到了大正、昭和時期，許多文人、歌人來蓼科親湯溫泉住宿，來這裡泡湯療養。此地曾於戰爭時設置帝國海軍的療傷設施、治療受傷的軍兵。親湯溫泉的歷史悠久，隨著時代的變遷，也以不同的形式轉變為大家喜愛的溫泉。

**第 3 天 10/17(四) 親湯溫泉→女神湖步道散策→小布施散策~葛氏北齋美術館見學
→搭乘兩段空中纜車~前往柺池自然園~絕美濕地濕原景觀→飯店**

早餐：飯店精緻料理

午餐：小布施酒藏御膳

晚餐：飯店精緻西式套餐

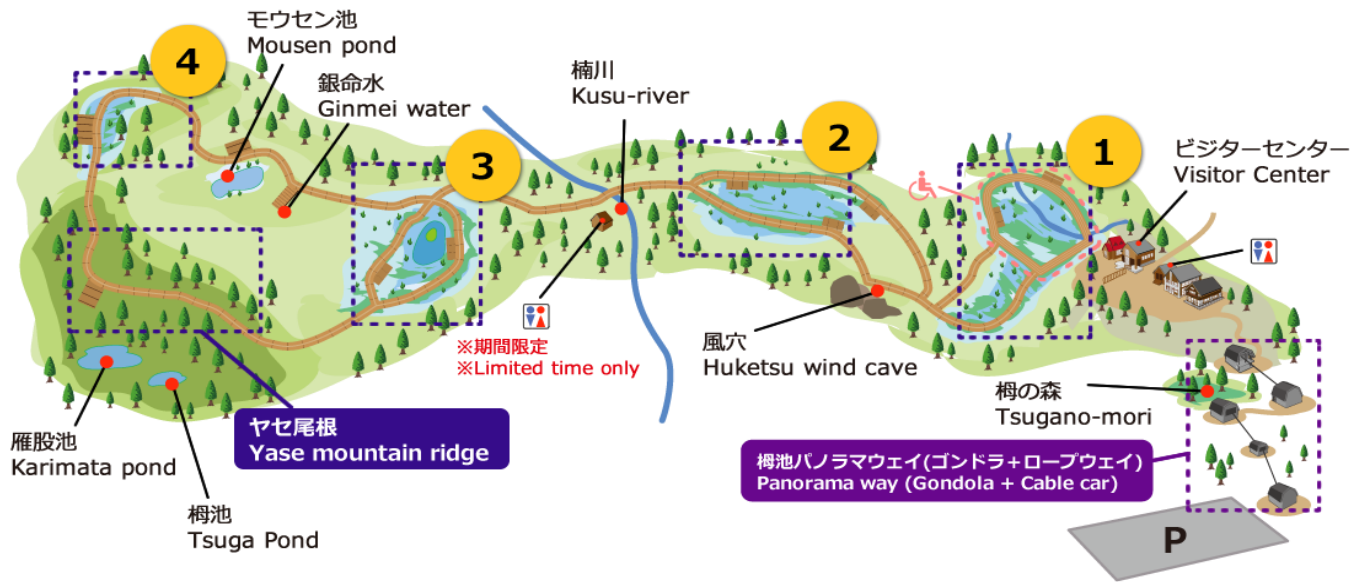
住宿：白馬萬豪度假酒店

行車距離：蓼科→17 公里(約 25 分)女神湖→88 公里(約 1 小時 30 分)小布施→72 公里(約 1 小時 30 分)柺池自然園→10 公里(約 20 分)飯店

▲【女神湖步道散策】從蓼科山流出的清澈泉水，流入了女神湖。被稱之為女之神山的蓼科山倒映在此湖，因而得名。春天的座禪草及鈴蘭，初夏的杜鵑花等，可以在全長 1.8 公里的湖岸線欣賞到各種美麗的花。另外也可以在這裡划船，欣賞湖面風光。

▲【小布施浪漫散策】小布施是一個歷史悠久的小鎮，這裡有古樸的商店、花園、寺廟、當地美食和清酒，也是北齋博物館的所在地。日本最著名的藝術家葛飾北齋在小布施度過了他最後的一些工作時間，透過當地博物館介了他的生活和工作，而他最後的偉大傑作也收藏於當地寺廟。小布施另以栗子聞名，用於製作栗子飯、栗子蛋糕等諸多美食。

◎【小布施北齋館】據記載，葛飾北齋在晚年約 83 歲時，首次前往信州（長野）小布施，且據說在 80 幾歲時前後共造訪了 4 次。當時在這裡短住時也留下了不少作品，後來被收藏於北齋館。回顧葛飾北齋的一生，創作的作品超過 3 萬件以上；其中有許多知名的版畫作品散落全世界，據說在海外有相當多的數量，而肉筆畫（親筆手繪）作品則是以日本國內數量居多，對於葛飾北齋晚年創作肉筆畫來說，小布施算是個相當重要的據點。



◎【搭乘纜車~前往柵池自然園】可眺望白馬連峰的柵池自然園是日本為數不多的高海拔濕原。春天的水芭蕉、夏天多種多樣的高山植物、秋天的紅葉，每個季節都會有各種精彩的自然體驗。位於中部山岳國立公園內，平均海拔高度超過 1900 公尺，野外佔地面積超過 100 公頃，園內並有長達 6 公里的步行道。森林公園裡有大小不一的沼澤地，形成了這裡獨特的生態系統。這裡最有名的應屬四季各異的景觀，到了秋天漫山楓葉把整座山頭妝點成了紅橙黃的三色世界。到了秋天，鮮豔的紅橙黃三種色彩席捲整座山丘，為曾是綠意盎然的山巒鋪上秋色的地毯。柵池自然園位於白馬村柵池高原滑雪度假村的上方，需搭乘“柵池全景纜車”前往。“柵池全景纜車”是這條纜車的統稱，其實是由“柵池空中纜車”與“柵池索道纜車”組成，也是通往園區的唯一道路。柵池全景纜車的旅程從全長超過 4 公里的“柵池空中纜車”開始，纜車從村莊的中央大停車場附近的柵池高原站（海拔 839 公尺）一直延伸至度假村頂部的柵之森站（海拔 1582 公尺），單程用時 20 分鐘。在纜車車廂內能輕鬆體驗到鳥兒俯瞰滑雪道和連綿山脈的視角。

第 4 天 10/18(五) 白馬→乘坐滑雪纜車~抵達八方池山莊

→前往高山植物寶庫~八方尾根自然研究路(不健行的人可參觀知弘繪本美術館)

→大町山岳博物館見學→大町溫泉

早餐：飯店美味自助饗宴

午餐：白馬地區美味料理

晚餐：飯店美味會席料理

住宿：大町溫泉~星野界阿爾卑斯溫泉飯店

行車距離：白馬→2.5KM(約 10 分)八方尾根纜車→26KM(約 40 分)大町山岳博物館→飯店



▲八方尾根自然研究路：早餐後搭乘三段纜車來到標高 1,830m 的八方池山莊，開始步行在山徑及木棧道上，經過二個堆石紀念碑後到達白馬八方池，需時約 1.5 小時。若此時湖水如鏡，就可以欣賞到著名的白馬岳倒影。白馬岳山區位於日本阿爾卑斯最北端，有「高山植物寶庫」之稱。本團將前往八方池，若是山上初雪剛過，有機會看到白雪、紅葉與綠樹交織而成的「白馬三段紅葉」美景。【特別說明】(要搭一次纜車+2 次滑雪纜車 1830M~2080M 高低落差 250M)長度 1500 公尺約 1.5 小時可以達，來回約 3 小時。

第 5 天 10/19(六) 大町→扇澤起點→黑部水壩~壩頂散策→大觀峰紅葉五段染
→室堂站~天空步道散策(須準備雪鞋)→大觀峰→黑部水壩→扇澤
→大町溫泉→星野界阿爾卑斯

早餐：飯店精緻日式套餐 午餐：立山高山便當 晚餐：飯店高檔會席料理
住宿：大町溫泉~星野界阿爾卑斯溫泉飯店

行車距離：大町→111 公里(約 1 小時 30 分)→黑部立山一日遊→飯店

今日行程安排前往◎黑部立山，全長將近 90 公里的路程，全程使用各式環保交通工具翻山越嶺，讓您在清淨的空氣中，感受時時刻刻變化的立山風貌。

→第一站：海拔 1470M：黑部水壩站，從▲扇澤站搭乘【關電隧道無軌電車】經過全長 6.1 公里，東

洋第一的山洞隧道到達黑部水壩，開啟美好的黑部立山之旅。

→ **第二站·海拔 1455M：黑部湖站**，抵達後**徒步觀賞**日本海拔最高的水壩▲**黑部水壩**（高 186 公尺、長 492 公尺的日本最大級水庫），其建構之宏偉，令人瞠目結舌；欣賞這座斥資 500 億日圓、歷時 7 年、經過數以萬計的手才完成的大壩，每逢 6 月底至 10 月中旬，水壩會進行觀光用洩洪，此時空氣中的瀾漫的水花會形成彩虹，映襯著兩旁綿延的山麓，構成一幅壯麗絕倫的景緻。

→ **第三站·海拔 2316M：大觀峰站**，乘坐【空中纜車】至▲**黑部平**，長達 1.7 公里約搭乘 7 分鐘的立山空中纜車，以無支柱直跨方式，聯結兩大山岳。

→ **第四站·海拔 2450M：室堂站**，從室堂站搭乘【隧道無軌電車】，穿越海拔 3000 公尺的立山連峰至大觀峰，於此瞭望山谷美景。抵達室堂後，立山三山的雄山、淨土山、別山將聳立於眼前。室堂平也是立山黑部阿爾卑斯山脈路線觀光的中心地，因眾多慕名而來的遊客或登山客而生機蓬勃。在室堂還可品嚐日本名水之一的立山湧水，此處也是照相留影的最佳之處。

→最後再搭乘相同交通工具，折返回**終點站:扇澤**

📍景點介紹【黑部立山】：黑部立山是由立山連峰和黑部峽谷所連成的旅遊路線，有「日本阿爾卑斯山」美譽，歷經漫長的歲月，並耗費鉅資，終於開通一條藉由電車與纜車接力而起的壯闊觀景路線，來到黑部立山旅遊的賓客可盡情觀賞一連串繁複多樣的天然景致。有人形容此路線就像一條人生的道途，途經地底幽暗無光的隧道，將屆終點時則有集水有成的大壩，最終到達山巔時，迎面而來的是一片狀闊的山湖景緻。九月中旬起，立山黑部就充滿秋的氣息。如火一般的楓彩，和層湧的雲海，變化出浪漫與神秘的季節。立山黑部的楓紅時間，幾乎可以和北海道的紅葉前線畫上等號，同樣在九月下旬就染紅了整座山頭。同時得天獨厚的地形和氣候，使得賞楓期也比其他地區來得長。特別是 10 月下旬起，立山山頭處開始下起初雪，更造成白雪與紅楓交錯的壯闊景觀，是在立山才能欣賞到的獨特秋景。**(※本行程會在海拔 2450 公尺的高山地區停留，請務必攜帶禦寒衣物、雪鞋、手套、圍巾等。)**

第 6 天 10/20(日) 大町溫泉→上高地健行 PART1(大正池~田代池~河童橋約 3.6KM)

~欣賞美麗落羽松林~與寧靜的濕原散步道→入住上高地溫泉飯店

早餐：飯店精緻料理

午餐：上高地餐廳自選餐

晚餐：飯店精緻美味套餐

住宿：上高地白樺莊溫泉飯店&上高地溫泉飯店

行車距離：飯店→65 公里(約 1 小時 30 分)上高地一日遊

本日特別安排入住上高地的溫泉飯店中，當靜瑟的夜晚，梓川的潺潺流水聲，伴隨著銀河與流星點點，輕輕劃過阿爾卑斯山的森林與天空，歲月靜好與世無爭。

上高地MAP



▲ 神的故鄉·上高地，上高地位於長野縣的梓川上游，標高約 1500 公尺，周圍被日本阿爾卑斯山脈 3000 公尺級的穗高峰巒所包圍，古時日本人稱為「神鄉地」，也就是神所居住的地方，可見此地景致之美宛如人間仙境。

▲ 上高地被白樺、落葉松等的原始森林環繞，大正池、田代池、明神池等分佈其間，與高聳的群山雄姿一起構成了令人陶醉的美景，架在梓川上的木頭吊橋名為「河童橋」是上高地的象徵，站在河童橋上是觀賞穗高連峰雄偉之美的最佳地點。

▲ 大正池是有著如鏡般湖面的堰塞湖，水面上映照著穗高連峰的倒景，乾枯的樹幹如藝術品般的佇立在湖面，枯木參天，天地一線，形成了如夢似幻的風景。從大正池順著上高地自然研究路往梓川上遊走，一路水鴨、岩魚、野鳥相伴，與自然共生的感覺讓人身心舒暢。

第 7 天 10/21(一) 上高地健行 PART2 (河童橋至明神池路段~約 5.5KM)→安曇野美食

→大峰高原夢幻七色楓→輕井澤名旅館~平松御代田

早餐：飯店精緻料理

午餐：上高地自由食或安曇野風味美食

晚餐：飯店高檔法式料理

住宿：平松御代田輕井澤溫泉飯店 (飯店付露天溫泉)

行車距離：上高地→33 公里(約 45 分)安曇野→27 公里(約 40 分)大峰高原→91 公里(約 1 小時 35 分)輕井澤

清晨在上高地大自然的鳥鳴聲中甦醒，此時還沒有過多的遊客進入這塊寶地，我們可以信步在美麗的梓川河畔，欣賞晨間的穗高連峰與山間溪澗之美。



▲【上高地】：上高地位於海拔 1500 公尺的高地，與位於山麓的松本市（海拔約 600 公尺）相比，氣溫大約低 5 度~10 度。特別是在早春，入秋等時期，最低氣溫有時會降到 0 度以下，並且從 10 月中旬至 5 月上旬偶爾會有積雪，因此防寒準備是必須的。

▲【大峰高原夢幻七色楓】：大峰高原標高 1,000 公尺，高原上景色遼闊還可欣賞雲海，擁有大片樹林，其中包括天然白樺、赤松、杜鵑以及櫻花樹等多種植物。佇立在大峰高原上的七色大楓木高約 12 公尺，擁有 250 年超高樹齡。每年大楓木的樹葉大約會在 10 月上旬左右開始逐漸轉紅，直到 10 月下旬整棵樹的樹葉會隨著日照角度與長度呈現繽紛的七彩漸層色。七色大楓木每年到賞楓季大約會吸引 4 萬多人拜訪，是秋冬拜訪池田町另一個要親眼見證一下的夢幻景色。



第 08 天 10/22(二) 飯店→JR 最高點野邊山→清里萌木の村~搭乘小海線~小淵澤

→新倉山淺間公園(400 階梯)~眺望富士山五重塔美景→橫濱

早餐：飯店精緻料理

午餐：清里美食自選餐

晚餐：橫濱市區美食

住宿：橫濱凱悅飯店

行車距離：飯店→29 公里(約 1 小時 10 分)野邊山→5 公里(約 10 分)萌木の村→小淵澤→100 公里(約 1 小時 20 分)富士山→117 公里(約 1 小時 30 分)橫濱

早餐後前往◎JR 最高點野邊山車站：造訪位於長野縣的野邊山車站，這裡是日本 JR 鐵道中海拔最高的車站，海拔 1345.67 公尺，是遠眺八岳山麓主峰赤岳雄姿的最佳視野位置。野邊山車站也是日本 JR 鐵道線路中，海拔最高的高原鐵路小海線上最重要的觀光景點。車站販售寫有“離天空最近的車站”字樣的紀念入場券（140 日圓），引來眾多日本的鐵路迷及遊客專程前來購買作為紀念。

◎歐風童話小鎮-清里：安排搭乘高原人氣小火車「小海線」前往山梨縣的 JR 鐵道第二高車站「清里車站」。位於山梨縣西北部，與長野縣交界處的八之岳山南麓。白色斜屋頂的設計是清里車站的特色，車站前歐式風格的商店林立，各式賣店、餐館與咖啡廳也都是歐風建築，具有異國街道浪漫風情的清里小鎮，深受日本年輕女性的喜愛。

▲萌木の村是清里小鎮的小聚落，它集合了飯店、餐廳、花園、音樂博物館與許多小賣店。這裡一開始只有一家喫茶店「ROCK」，在 1978 年飯店 HUT-WALDEN 設立後，陸陸續續開了許多手工藝品店，於 1980 年結成萌木の村，至今約有二十幾家店的規模。每間小木屋都販賣著獨特的手創商品、雜貨或是當地的農牧加工品，沿著小徑散策其中十分舒服。一來到清里，就會發現四處都有木頭製成的馴鹿，這股風潮是從 2001 年冬天開始的，利用砍伐白樺木、燈台樹、榿木等樹木中所產生的廢棄木頭拼湊成一隻隻麋鹿的模樣。

第 09 天 10/23(三) 飯店→橫濱市區自由活動→橫濱紅磚倉庫見學→搭乘橫濱空中纜車

→18:20(JL099)東京羽田國際機場出發→20:50 抵達台北松山國際機場

早餐：飯店精緻料理

午餐：橫濱美味料理

晚餐：機上美食

住宿：甜蜜的家

行車距離：飯店→21 公里(約 35 分)羽田機場第三航廈→甜蜜的家

▲【橫濱紅磚倉庫】橫濱紅磚倉庫是一座受到保護的建築，約建於距今 100 年前，其內設有餐廳、爵士俱樂部及藝廊。善用其特殊氛圍，時常舉辦各項特別活動。其點燈時之景緻，洋溢羅曼蒂克的風情，夜晚亦適合在此漫步。

◎【橫濱空中纜車】YOKOHAMA AIR CABIN 是連接 JR「櫻木町」站前的車站大樓和新港區運河公園車站大樓「運河公園」站的空中纜車，全長約 630 公尺，最大高度約 40 公尺，單程移動約需 5 分鐘。也是日本首座、世界上最先進的都市型空中循環纜車，共有 36 間可容納 8 人乘坐的車廂，車廂內配備有空調、各種安全監控系統、LED 照明等尖端功能。而且無論天氣如何，都能讓人在舒適的空間中移動。



▲【港灣未來 21&橫濱地標塔】橫濱地標塔的空中花園為日本最高之展望台。另同時設有咖啡廳及土產店。地標塔的所在之地，港灣未來 21 約有四成為填海造地。購物及娛樂設施、美食餐廳等景點匯集於此，Queen' s Square 橫濱包含餐廳在內，網羅共約 210 家店鋪。

結束了 9 天 8 夜美好的中部高原賞楓健行之旅，您是否已將心遺忘在這個繽紛動人的國度？且讓我們一起做做收心操，拾起行囊，帶著旅行的美好回憶，平安返回甜蜜的家。

****報名前注意事項：**本行程為賞楓健行行程，會因實際季節氣候因素而微調景點、調整順序、做必要之刪增或變更出發日期，請於報名前確認理解與接受，謝謝！

出發日期：2024 年 10 月 15 日(週二)

團費售價：新台幣\$179,800 元(商務艙須補浮動差價)

報名訂金：每人新台幣\$80,000 元

單人房差：單人住單人房型需補價差新台幣 **75,000 元**

費 用 項 目	
導遊/司機小費	含
景點門票、交通、住宿	含
來回經濟艙機票(含機場稅)	含
行李服務費 (飯店)	不含
礦泉水	無，日本自來水可生飲
簽證費	台灣護照免簽

護照工本費 NT\$1,700	不含
契約責任險	含
機場來回接送	不含

◎訂金繳付說明：

1. 團位名額之保留須以完成訂金繳付程序為依據。
2. **善意提醒，訂金繳付完成即表示旅遊契約產生效力**，本公司將依各協力廠商之規定，為旅客預付此趟旅程的機票、飯店或餐廳等費用。若旅客因故取消報名，本公司將依「國外旅遊定型化契約書」相關條款或估算已實付費用，收取不足之超支費用或退回剩餘訂金。訂金若以刷卡繳付，退還時亦須刷退，以免產生額外刷卡手續費用。
3. 多數外籍航空公司一經開立機票，旅客需付全額機票款，且不接受名單調整或替換。旅客若因懷孕、生病、意外受傷等因素取消機票，航空公司皆無法退款。

◎團體住房說明：

1. **團費報價是以「兩小床」的雙人房兩人一室為基礎**，計算出每人的團費價格，歡迎您與親友結伴、自組配對參加。
2. **若單人報名或奇數人數報名，單人須酌收全程單人房差額**。因每位貴賓生活方式不同，為了顧及您的旅遊品質，百合旅行社**不會**協助安排同性別團員共用一室。
3. **單人房差額為單人住宿「單人房型」(SINGLE FOR SINGLE USE)**，並非「雙人房型」供一人使用(DOUBLE FOR SINGLE USE)，故單人房型空間通常較雙人房型小，敬請諒察。
4. 國外許多旅館只接受 12 歲以下的小孩才能加床，且加床大多為摺疊床、沙發床或行軍彈簧床，房間空間有限，加上三人份的行李，勢必影響住宿品質，為確保長天數旅遊之舒適度，故百合旅行社不安排住宿三人房。
5. 為遵守國外消防法規，2~12 歲的小孩皆需以每人佔床計算，2 歲下嬰兒可不佔床。
6. 飯店團體配房作業由飯店統一安排，並非由百合旅行社或領隊安排，故無法指定一張大床、連通房，也無法指定同行親友在同樓層或鄰近房間，亦無法保證不在邊間、電梯或馬路旁，旅行社將向飯店提出您的需求，但無法保證飯店一定提供，請見諒。
7. 西式建築房間大小規格不一，若部分標準房型獲飯店善意隨機升等，導致每間房型不同，非百合旅行社所能掌控，亦無差別待遇，敬請旅客諒察。

8. 本行程視飯店、航空公司之確認及當地路況與節慶保有調整之權利，若遇旺季、商展或節慶導致客滿缺房，將會尋找同等級替代飯店及住宿點，敬請包涵。

◎證件需求說明：

1. 報名時請提供清晰可供辨識之護照影本，並協助填寫客戶基本資料表。訂金繳付若欲以匯款方式，請見下方匯款帳戶資料，若欲以刷卡支付，請來電索取刷卡簽帳單。
2. 若旅客無持有護照、或護照效期不足(有效期需六個月以上，以入境台灣之日為基準)、護照過期或污損(包含髒污、封面與內頁分離、局部破裂、蓋有非出入境之印章等)、護照內頁空白頁不足、相貌變更與護照照片不符、姓名變更等，請來電洽詢新辦事宜。
3. 特殊身分者(如：軍警人員、役男)請先申請許可或加蓋「出境許可章」。
4. 多重國籍者，進出中華民國國境須使用同一本護照。在台屬居留身份者，請務必攜帶居留證出入境。非本國籍者，可能需自行辦理目的地國家之入境簽證，請於報名時主動告知，以免屆時產生無法入境的問題。未成年人獨自參團須出具監護人同意書。

◎其他報名前須知：

1. 出國旅遊視不同目的地國家有程度高低不等的旅遊風險，為考量自身旅遊安全並顧及其它團員的權益，若有慢性或特殊疾病、年滿 70 歲以上、行動不便等狀況，請主動告知，且需有家人或友人同行照顧，本公司將評估是否接受報名；若未告知身體特殊狀況以致無法成行或於旅程中衍生其他問題，旅客需自行負責。
2. 國外餐食口味普遍偏重，常見與國人飲食習慣不同之處，例如：湯品與主菜調味偏鹹、甜點偏甜、葷食多肉少菜、蔬菜生食無烹煮等等，此為當地飲食文化，很難特別為短期的國外旅客另行烹調準備，故請您於報名前自行評估能否調適，並於旅行時調整心態、入境隨俗，感受當地的飲食風味。
3. 國外的素食因宗教、民情不同，通常含有蔥、薑、蒜、奶、蛋，選擇性較低，無法如同在台灣般豐富且多變化，故建議素食貴賓能多多見諒並自行準備素食罐頭或泡麵。
4. 若有餐食上的特殊需求，如不吃牛、羊、禽類、魚、海鮮，或是吃素，或是對任何食物過敏等等，請於報名時明確告知承辦業務人員，本公司會盡力安排，但請理解國外能提供之替換選項有限，不可避免仍會有重複性，敬請見諒。

5. 團體訂房配合使用的為團體早餐，故用餐地點與時間可能會與個人級別的住房貴賓分開，或與其他團體分開，以方便為團體服務，絕非是歧視，且外國人工作及生活步調較慢，早餐的準備與菜色補充需費時準備，敬請包涵。
6. 若有需要自行由高雄飛往轉機點與團體會合，或機票自理，請另洽詢報價。
7. 國外多數商店會於星期例假日休息，多數景點亦有固定休館時間，旅程超過一週以上的旅遊天數很難完全避開，此非為旅行社可控制之狀況，報名前敬請知悉。
8. 因阿聯酋航空電腦訂位系統尚未整合，團體機位如事先線上選位，與其他選位衝突時，將有可能被取消訂位，所以目前「團體尚未開放線上選位，以航空公司安排為主」

百合旅行社股份有限公司

交觀甲 6526

品保 1302

10352 台北市大同區南京西路 22 號 4 樓之 4 <http://www.sholiday.com.tw/>

TEL:(02)2552-4411 FAX:(02)2550-3003

銀行資料與匯款帳號
戶名：百合旅行社股份有限公司
合作金庫銀行 南京東路分行 代碼：006
帳號：3487-717-102549



LINE官方帳號★
ID: @pwp0012o